

郑州黄河文化公园综合发展中心绿
化养护及林区管理经费项目

招标文件

采购项目编号：郑财招标采购-2026-102

采购人：郑州黄河文化公园综合发展中心

代理机构：国咨项目管理有限公司

二零二六年四月

目 录

第一章	招标公告	2
第二章	供应商须知	6
第三章	评标办法	25
第四章	合同条款及格式	33
第五章	项目内容及要求	33
第六章	投标文件格式	65

第一章 招标公告

一、项目基本情况

- 1、采购项目编号：郑财招标采购-2026-102
 - 2、采购项目名称：郑州黄河文化公园综合发展中心绿化养护及林区管理经费项目
 - 3、采购方式：公开招标
 - 4、预算金额：6600000.00 元
- 最高限价：6600000.00 元

序号	包号	包名称	包预算（元）	包最高限价（元）
1	A 包	郑州黄河文化公园综合发展中心 绿化养护及林区管理经费项目（A 包）	2669124.50	2669124.50
2	B 包	郑州黄河文化公园综合发展中心 绿化养护及林区管理经费项目（B 包）	2325900.50	2325900.50
3	C 包	郑州黄河文化公园综合发展中心 绿化养护及林区管理经费项目（C 包）	1604975.00	1604975.00

- 5、采购需求（包括但不限于标的的名称、数量、简要技术需求或服务要求等）

5.1、采购范围：加强园区内园林养护力度，保护郑州市十年义务植树成果。森林管护、园林养护面积约 180 万平方米，其中：

A 标包区域：园区团结门——启航后办公区——生态停车场——炎黄广场西路——迎宾路——八角亭游园西围墙以东区域管理面积约 44 万平方米，其中 A 类管养面积约 25 万平方米，B 类管养面积约 13 万平方米，C 类管养面积约 6 万平方米。具体服务内容包含植物灌溉、除草、修剪整形、复壮施肥，缺株断垄的补植补栽、植物的移植，干枯树木、枝条、落叶及杂树的清理，防火期清草以及地面浇灌设施的配备、维修工作，配合甲方完成临时性任务等。确保各类植物长势良好，管理到位。

B 标包区域：园区生态停车场入口——黄河南岸边——罗汉园——星海湖南路（八角亭游园以西）——炎黄广场西路合围区域管理面积约 42 万平方米（含临河广场水系），其中

A类约29万平方米，B类约7万平方米，C类约6万平方米。具体服务内容包含植物灌溉、除草、修剪整形、复壮施肥，缺株断垄的补植补栽、植物的移植，干枯树木、枝条、落叶及杂树的清理，水面杂物清理，防火期清草以及地面浇灌设施的配备、维修工作，配合甲方完成临时性任务等。确保各类植物长势良好，管理到位。

C标包区域：森林管护面积约94平方米，具体包含园区内所有植物（含山林）的病虫草害防治、纪念林的日常养护管理和古树名木的保护复壮、园艺组办公区附近（玻璃温室、盆景园、消纳场、宿根花卉园）的养护管理、补植补栽和扦插施肥、山林区域环境卫生治理、山体隐患排查及处理、护林、防火、巡视（安排专职人员进行巡视）、山林抗旱、树木提干、杂树去除、干枯树木、枝条、落叶及杂树的清理，冬季清草，节假日主要节点的加强值守，配合甲方完成临时性任务等。确保各类植物长势良好，管理到位。

5.2、养护周期：一年（具体开始时间以项目实际需求为准）；

5.3、资金来源：财政资金，100%已落实；

5.4、质量标准：符合现行国家、省、市、行业标准；

5.5、标段划分：三个标段。

6、合同履行期限：自合同签订之日起一年；

7、本项目是否接受联合体投标：否；

8、是否接受进口产品：否；

9、是否专门面向中小企业：是

二、申请人资格要求：

1、满足《中华人民共和国政府采购法》第二十二条规定；

2、落实政府采购政策满足的资格要求：本项目执行促进中小型企业发展政策（监狱企业、残疾人福利性企业视同小微企业）、强制采购节能产品、优先采购节能环保产品等政府采购政策。

3、本项目的特定资格要求

1. 本项目执行“信用+承诺”准入制（提供资格承诺声明函）；

2. 根据《关于在政府采购活动中查询及使用信用记录有关问题的通知》（财库[2016]125号）的规定，对列入失信被执行人、重大税收违法失信主体、政府采购严重违法失信行为记录名单的供应商，拒绝参与本项目政府采购活动（查询网站为“信用中国”网（<http://www.creditchina.gov.cn/>）中的重大税收违法失信主体、“中国执行信息公开网”网站（zxgk.court.gov.cn）中的失信被执行人及“中国政府采购网”网站

(<http://www.ccgp.gov.cn/>)的“政府采购严重违法失信行为记录名单”)【提供信用查询的方法:首先供应商自行提供信用查询结果,附在响应文件内,查询日期不得早于公告发布日期。采购人或采购代理机构在开标结束后对“信用中国、中国执行信息公开网、中国政府采购网”网上即时查询信用项,采购人或采购代理机构即时查询信用结果作为最终审查依据】;

3.单位负责人为同一人或者存在直接控股、管理关系的不同供应商,不得同时参加本项目的投标【供应商对“国家企业信用信息公示系统”中公示的公司信息、股东(或投资人)信息进行查询,查询结果附在响应文件内,查询日期不得早于公告发布日期,(开标结束后,代理机构或采购人对供应商“国家企业信用信息公示系统”中公示的公司信息、股东(或投资人)信息进行查询,查询结果同汇总资料留档保存)采购人或采购代理机构即时查询结果作为最终审查依据】;

三、获取招标文件

1.时间:2026年4月14日至2026年4月20日,每天上午00:00至12:00,下午12:00至23:59(北京时间,法定节假日除外。)

2.地点:郑州市公共资源交易中心网(<https://zggzy.zhengzhou.gov.cn>)

3.方式:网上下载,凭企业CA锁登录郑州市公共资源交易中心网站(<https://zggzy.zhengzhou.gov.cn/>),点击“交易主体登陆”进入电子招投标交易平台下载所含格式(*.ZZZF)的招标文件及资料,供应商未按规定在网上下载招标文件的,其投标文件可能无法上传,其投标将被拒绝。

4.售价:0元

四、投标截止时间及地点

1.时间:2026年5月7日10时00分(北京时间)

2.地点:郑州市公共资源交易中心(<https://zggzy.zhengzhou.gov.cn>)电子交易平台;

五、开标时间及地点

1.时间:2026年5月7日10时00分(北京时间)

2.地点:郑州市公共资源交易中心门户网站远程开标大厅(<https://zggzy.zhengzhou.gov.cn/BidOpening/>)

六、发布公告的媒介及招标公告期限

本次招标公告在《河南省政府采购网》、《郑州市政府采购网》、《中国政府采购网》、

《郑州市公共资源交易中心》上发布，招标公告期限为五个工作日。

七、其他补充事宜

贯彻落实优化营商环境的决策部署，创新扶持企业发展。“政采贷”是以政府采购合同预期支付能力为信用，以政府回款为还款来源的信贷产品。政府采购中标供应商可通过“郑州市政府采购网-河南省政府采购合同融资平台”，选择意向银行，凭中标通知书向银行申请授信，解决缓解中小企业融资难、融资贵的问题。

八、凡对本次招标提出询问，请按照以下方式联系

1. 采购人信息

名称：郑州黄河文化公园综合发展中心

地址：河南省郑州市惠济区黄河南岸街1号郑州黄河文化公园内

联系人：僧老师

联系方式：13838261296

2. 采购代理机构信息

名称：国咨项目管理有限公司

地址：郑州市管城回族区紫荆山南路388号16号楼3单元2层西

联系人：张先生

联系方式：0371-55382299、15736774757、19903716166

3. 项目联系方式

项目联系人：张先生、李女士

联系电话：0371-55382299、15736774757、19903716166

第二章 供应商须知

供应商须知前附表

条款号	条款名称	编列内容
1.1.2	采购人	<p>采购人：郑州黄河文化公园综合发展中心</p> <p>地 址：河南省郑州市惠济区黄河南岸街1号郑州黄河文化公园内</p> <p>联系人：僧老师</p> <p>联系方式：13838261296</p>
1.1.3	采购代理机构	<p>名 称：国咨项目管理有限公司</p> <p>地 址：郑州市管城回族区紫荆山南路388号16号楼3单元2层西</p> <p>联系人：张先生、李女士</p> <p>联系方式：0371-55382299、15736774757、19903716166</p>
1.1.4	项目名称	郑州黄河文化公园综合发展中心绿化养护及林区管理经费项目
1.2.1	资金来源	财政资金
1.2.2	出资比例	100%
1.2.3	资金落实情况	已落实
1.3.1	采购范围	<p>加强园区内园林养护力度，保护郑州市十年义务植树成果。森林管护、园林养护面积约180万平方米，其中：</p> <p>A标包区域：园区团结门——启航后办公区——生态停车场——炎黄广场西路——迎宾路——八角亭游园西围墙以东区域管理面积约44万平方米，其中A类管养面积约25万平方米，B类管养面积约13万平方米，C类管养面积约6万平方米。具体服务内容包含植物灌溉、除草、修剪整形、复壮施肥，缺株断垄的补植补栽、植物的移植，干枯树木、枝条、落叶及杂树的清理，防火期清草以及地面浇灌设施的配备、维修工作，配合甲方完成临时性任务等。</p> <p>确保各类植物长势良好，管理到位。</p>

		<p>B 标包区域：园区生态停车场入口——黄河南岸边——罗汉园——星海湖南路（八角亭游园以西）——炎黄广场西路合围区域管理面积约 42 万平方米（含临河广场水系），其中 A 类约 29 万平方米，B 类约 7 万平方米，C 类约 6 万平方米。具体服务内容包含植物灌溉、除草、修剪整形、复壮施肥，缺株断垄的补植补栽、植物的移植，干枯树木、枝条、落叶及杂树的清理，水面杂物清理，防火期清草以及地面浇灌设施的配备、维修工作，配合甲方完成临时性任务等。确保各类植物长势良好，管理到位。</p> <p>C 标包区域：森林管护面积约 94 平方米，具体包含园区内所有植物（含山林）的病虫害防治、纪念林的日常养护管理和古树名木的保护复壮、园艺组办公区附近（玻璃温室、盆景园、消纳场、宿根花卉园）的养护管理、补植补栽和扦插施肥、山林区域环境卫生治理、山体隐患排查及处理、护林、防火、巡视（安排专职人员进行巡视）、山林抗旱、树木提干、杂树去除、干枯树木、枝条、落叶及杂树的清理，冬季清草，节假日主要节点的加强值守，配合甲方完成临时性任务等。确保各类植物长势良好，管理到位。</p>
1.3.2	养护周期	一年（具体开始时间以项目实际需求为准）
1.3.3	质量标准	符合现行国家、省、市、行业标准
1.4.1	供应商资格要求	<p>1. 本项目执行“信用+承诺”准入制（提供资格承诺声明函）；</p> <p>2. 根据《关于在政府采购活动中查询及使用信用记录有关问题的通知》（财库[2016]125 号）的规定，对列入失信被执行人、重大税收违法失信主体、政府采购严重违法失信行为记录名单的供应商，拒绝参与本项目政府采购活动（查询网站为“信用中国”网（http://www.creditchina.gov.cn/）中的重大税收违法失信主体、“中国执行信息公开网”网站（zxgk.court.gov.cn）中的失信被执行人及“中国政府采购网”网站（http://www.ccgp.gov.cn/）的“政府采购严重违法失信行为记录名单”）【提供信用查询的方法：首先供应商自行提供信用查询结果，附在响应文件内，查询日</p>

		<p>期不得早于公告发布日期。采购人或采购代理机构在开标结束后对“信用中国、中国执行信息公开网、中国政府采购网”网上即时查询信用项，采购人或采购代理机构即时查询信用结果作为最终审查依据】；</p> <p>3. 单位负责人为同一人或者存在直接控股、管理关系的不同供应商，不得同时参加本项目的投标【供应商对“国家企业信用信息公示系统”中公示的公司信息、股东（或投资人）信息进行查询，查询结果附在响应文件内，查询日期不得早于公告发布日期，（开标结束后，代理机构或采购人对供应商“国家企业信用信息公示系统”中公示的公司信息、股东（或投资人）信息进行查询，查询结果同汇总资料留档保存）采购人或采购代理机构即时查询结果作为最终审查依据】；</p>
1.4.2	是否接受联合体投标	不接受
1.9.1	踏勘现场	不组织，供应商自行勘察现场，充分了解现场情况后合理参与本次招投标活动。
1.10.1	投标预备会	不召开
1.10.2	供应商提出问题的截止时间	收到招标文件之日或者招标文件公告期限届满之日起7个工作日内
1.10.3	采购人书面澄清的时间	递交投标文件的截止之日15日前在《郑州市公共资源交易中心》网站发出
1.11	分包	不允许
1.12	偏离	不允许
2.1	构成招标文件的其他材料	采购人在招标期间发出的有编号的补遗书和其它有效正式函件
2.2.2	供应商要求澄清招标文件的截止时间	收到招标文件之日或者招标文件公告期限届满之日起7个工作日内
2.2.3	供应商确认收到招标文件澄清的时间	招标文件的补充文件发出之日24小时内

2.3.2	供应商确认收到招标文件修改的时间	招标文件的补充文件发出之日24小时内
3.3.1	投标有效期	自投标文件递交截止之日起90日历天
3.4.1	投标保证金	<p>本项目无需缴纳投标保证金，但供应商须提供承诺函，承诺函内容如下：</p> <p>为参与本项目招标采购活动，我单位郑重承诺：</p> <p>(1) 在规定的投标有效期内不撤销或修改投标文件；</p> <p>(2) 若我单位中标，在收到中标通知书后，不以不正当理由拒签合同协议书或不按时交纳履约保证金；</p> <p>若违反以上承诺，我单位自愿向采购人缴纳本项目采购控制价2%的罚金，并由此引起的一切后果及法律责任均由我单位承担。</p> <p>注：1、承诺函须加盖单位公章，法定代表人签字或盖章，否则按废标处理；</p> <p>2、未提供承诺函的按废标处理。</p>
3.5.1	近年完成的类似项目的年份要求	近3年（2023年1月1日以来）
3.5.2	近年发生的诉讼及仲裁情况的年份要求	近3年（2023年1月1日以来）
3.6	是否允许递交备选投标方案	不允许
3.7.3	签字或盖章要求	由委托代理人签字或盖章的，在投标文件中必须提交由法定代表人签署的授权委托书，投标文件中签字、盖章要求均应符合招标文件的要求，否则投标文件为无效文件。
3.7.4	投标文件份数	加密投标文件（.ZZTF格式）应于投标文件递交截止时间前上传到郑州市公共资源交易中心电子交易平台（ https://zzggzy.zhengzhou.gov.cn ）上传投标文件菜单。
4.2.1	投标文件递交截止时间	2026年5月7日10时00分
4.2.2	投标文件递交地点	加密投标文件（.ZZTF格式）应于投标文件递交截止时间前，

		上传到郑州市公共资源交易中心电子交易平台 (https://zzggzy.zhengzhou.gov.cn)上传投标文件菜单
4.2.3	是否退还投标文件	否
5.1	开标时间和地点	开标时间：2026年5月7日10时00分； 开标地点：郑州市公共资源交易中心不见面开标大厅 (https://zzggzy.zhengzhou.gov.cnBidOpening/)
5.2	开标程序	以电子开标程序为准
6.1.1	评标委员会的组建	评标委员会构成： <u>5</u> 人，其中采购人代表 <u>1</u> 人，经济、技术专家 <u>4</u> 人。 评标专家确定方式：开标前在河南省政府采购专家库中随机抽取确定。
7.1	是否授权评标委员会确定中标人	否，推荐3名中标候选人。
7.2.3	中标公示发布媒介及期限	发布媒介：《河南省政府采购网》、《郑州市政府采购网》、《中国政府采购网》、《郑州市公共资源交易中心》 发布期限：一个工作日
7.3.1	履约保证金	/
10	需要补充的其他内容	
10.1	采购最高限价	本项目采购最高限价为：6600000.00元； A标包：2669124.50元 B标包：2325900.50元 C标包：1604975.00元 供应商报价不得超出采购最高限价总价，否则按废标处理。
10.2	知识产权	构成本招标文件各个组成部分的文件，未经采购人书面同意，供应商不得擅自复印和用于非本采购项目所需的其他目的。采购人全部或者部分使用未成交供应商响应文件中的技术成果或技术方案时，需征得其书面同意，并不得擅自复印或提供给第三人。
10.3	解释权	1. 构成本招标文件的各个组成文件应互为解释，互为说明； 2. 如有不明确或不一致，构成合同文件组成内容的，以合同文件约定

		<p>内容为准，且以专用合同条款约定的合同文件优先顺序解释；</p> <p>3. 除招标文件中有特别规定外，仅适用于采购阶段的规定，按招标公告、供应商须知、评分办法、投标文件格式的先后顺序解释；</p> <p>4. 同一组成文件中就同一事项的规定或约定不一致的，以编排顺序在后者为准；</p> <p>5. 同一组成文件不同版本之间有不一致的，以形成时间在后者为准；</p> <p>6. 按本款前述规定仍不能形成结论的，由采购人负责解释。</p>
10.4	采购代理服务费	<p>采购代理费参照《河南省招标代理服务收费指导意见》豫招协（2023）002号文件收取，由中标人向采购代理机构支付代理服务费。</p>
10.5	付款方式	<p>按月支付，分12个月支付，次月20日前凭验收合格手续结算上月费用，支付相应合同价款，如果财政批复资金日期延迟以财政批复日期为最终支付日期。乙方应提供合法的发票，若乙方未按时提供等额合法的发票给甲方，导致甲方付款逾期的，甲方不承担逾期付款的违约责任。合同费用包括但不限于：园艺费、工具费、人员经费、机具购置费、机具燃修费、水费、电费、设施维修费、橡胶坝管理费、防汛费、保险费、福利费、加班费、迎检费、苗木补植补栽费、草花的购买与栽植费、管养中死亡绿植补栽费、管理费等全部费用。</p>
10.6	本项目所属行业	其他未列明行业
10.7	注意事项	<p>1. 加密电子响应文件（.ZZTF格式）须在投标截止时间前通过“郑州市公共资源交易中心（https://zzggzy.zhengzhou.gov.cn）”电子交易平台加密上传；</p> <p>2. 加密电子响应文件为“郑州市公共资源交易中心（https://zzggzy.zhengzhou.gov.cn）”网站提供的“响应文件制作工具”软件制作生成的加密版响应文件。</p> <p>3. 投标时，供应商必须携带CA密钥对本单位的加密电子响应文件进行远程不见面方式解密。供应商无需到交易中心现场参加开标会议。</p> <p>（1）所有供应商应提前30分钟，登录“郑州市公共资源交易中心门户网站远程开标大厅（https://zzggzy.zhengzhou.gov.cn/BidOpening/）”进行签到，其后应一直保持在线状态，保证能准时参加开标大会、投标文</p>

	件的解密、现场答疑澄清等活动。
10.7	其它未尽事宜，按国家有关法律、法规执行。
<p style="text-align: center;">郑州市政府采购合同融资政策告知函</p> <p>各供应商：</p> <p>欢迎贵公司参与郑州市政府采购活动！</p> <p>政府采购合同融资是郑州市财政局支持中小微企业发展，针对参与政府采购活动的供应商融资难、融资贵问题推出的一项融资政策。贵公司若成为本次政府采购项目的中标成交供应商，可持政府采购合同向金融机构申请贷款，无需抵押、担保，融资机构将根据《河南省政府采购合同融资工作实施方案》（豫财购〔2017〕10号）和《郑州市财政局关于加强和推进政府采购合同融资工作的通知》（郑财购〔2018〕4号），按照双方自愿的原则提供便捷、优惠的贷款服务。贷款渠道和提供贷款的金融机构，可在郑州市政府采购网“郑州市政府采购合同融资入口”查询联系。</p>	

附件：

统计上大中小微企业划分标准

行业名称	指标名称	计量单位	大型	中型	小型	微型
其他未列明行业 *	从业人员(X)	人	$X \geq 300$	$100 \leq X < 300$	$10 \leq X < 100$	$X < 10$

说明：1. 大型、中型和小型企业须同时满足所列指标的下限，否则下划一档；微型企业只须满足所列指标中的一项即可。

企业划分指标以现行统计制度为准。

(1) 从业人员，是指期末从业人员数，没有期末从业人员数的，采用全年平均人员数代替。

(2) 营业收入，工业、建筑业、限额以上批发和零售业、限额以上住宿和餐饮业以及其他设置主营业务收入指标的行业，采用主营业务收入；限额以下批发与零售业企业采用商品销售额代替；限额以下住宿与餐饮业企业采用营业额代替；农、林、牧、渔业企业采用营业总收入代替；其他未设置主营业务收入的行业，采用营业收入指标。

(3) 资产总额，采用资产总计代替。

1、总则

1.1 项目概况

1.1.1 根据《中华人民共和国政府采购法》等有关法律、法规和规章的规定，本招标项目已具备采购条件，现对本项目进行招标。

1.1.2 本招标项目采购人：见供应商须知前附表。

1.1.3 本项目采购代理机构：见供应商须知前附表。

1.1.4 本招标项目名称：见供应商须知前附表。

1.2 资金来源和落实情况

1.2.1 本招标项目的资金来源：见供应商须知前附表。

1.2.2 本招标项目的出资比例：见供应商须知前附表。

1.2.3 本招标项目的资金落实情况：见供应商须知前附表。

1.3 服务范围、 养护周期、质量标准

1.3.1 本项目服务范围：见供应商须知前附表；

1.3.2 本项目的养护周期：见供应商须知前附表；

1.3.3 本项目的质量标准：见供应商须知前附表。

1.4 供应商资格要求

1.4.1 供应商资格要求：见供应商须知前附表。

1.4.2 本项目不接受联合体投标。

1.5 费用承担

1.5.1 供应商准备和参加投标活动发生的费用自理。

1.5.2 采购代理服务费：见供应商须知前附表。

1.6 保密

参与招标投标活动的各方应对招标文件和投标文件中的商业和技术等秘密保密，违者应对由此造成的后果承担法律责任。

1.7 语言文字

除专用术语外，与招标投标有关的语言均使用中文。必要时专用术语应附有中文注释。

1.8 计量单位

所有计量均采用中华人民共和国法定计量单位。

1.9 踏勘现场

见供应商须知前附表。

1.10 投标预备会

见供应商须知前附表。

1.11 分包

见供应商须知前附表。

1.12 偏离

见供应商须知前附表。

2、招标文件

2.1 招标文件的组成

本招标文件包括：

- (1) 招标公告；
- (2) 供应商须知；
- (3) 评标办法；
- (4) 合同条款及格式；
- (5) 项目内容及要求；
- (6) 投标文件格式。

根据本章第 2.2 款和第 2.3 款对招标文件所作的澄清、修改，构成招标文件的组成部分。

2.2 招标文件的澄清

2.2.1 供应商应仔细阅读和检查招标文件的全部内容。如发现缺页或附件不全，应及时向采购代理机构提出，以便补齐。如有疑问，应在供应商须知前附表规定的时间前在《郑州市公共资源交易中心》网上提交代理机构，由代理机构要求采购人对招标文件予以澄清。

2.2.2 招标文件的澄清内容将在供应商须知前附表规定的时间前在郑州市公共资源交易中心上传，但不指明澄清问题的来源。如果澄清发出的时间距投标截止时间不足 15 天且影响投标文件编制的，相应延长投标截止时间。

2.2.3 供应商在收到澄清后，应在供应商须知前附表规定的时间内通知采购人，确认已收到该澄清。

2.3 招标文件的修改

2.3.1 在投标截止时间 15 天前，采购人可以修改招标文件，招标文件的修改将在供应商须知前附表规定的时间前在郑州市公共资源交易中心上传。如果修改招标文件的时间距投标截止时间不足 15 天且影响投标文件的编制的，相应延长投标截止时间。

2.3.2 供应商收到修改内容后，应在供应商须知前附表规定的时间内通知采购人，确认已收到该修改。

2.4 招标文件的解释

招标文件最终解释权归采购人，所有解释均依据本招标文件及有关的法律、法规；在评标时，若出现招标文件无明确说明和处理的情况时，由评标委员会讨论确定处理方案；评标委员会成员之间对处理方案有争议时，采取少数服从多数的投票方式确定。

3、投标文件

3.1 投标文件的组成

3.1.1 投标文件应包括下列内容：

- 一、投标函及投标函附录
- 二、资格承诺声明函
- 三、法定代表人身份证明及授权委托书
- 四、投标保证金承诺函
- 五、资格审查等资料
- 六、技术方案
- 七、近年完成的类似项目情况表
- 八、拟投入本项目人员配置及工器具配备表
- 九、服务承诺
- 十、其他材料

3.2 投标报价

3.2.1 报价为一次性报价，投标文件提交截止时间后不得更改，供应商报价应为完成本项目所发生的一切费用。

3.2.2 供应商应结合自身综合实力、市场行情、本项目具体特点和技术要求自行报价，但不得超出本项目采购控制价，报价超过采购控制价的投标文件，将按废标处理。

3.3 投标有效期

3.3.1 除供应商须知前附表另有规定外，投标有效期为自投标文件递交截止之日起 90 日历天。

3.3.2 在投标有效期内，供应商撤销或修改其投标文件的，应承担招标文件和法律规定的责任。

3.3.3 出现特殊情况需要延长投标有效期的，采购人以书面形式通知所有供应商延长投标有效期。供应商同意延长的，应相应延长其投标保证金承诺函的有效期，但不得要求或被允许修改或撤销其投标文件；供应商拒绝延长的，其投标失效。

3.4 投标保证金

3.4.1 本项目无需缴纳投标保证金，但供应商须提供承诺函，承诺函内容如下：

为参与本项目招标采购活动，我单位郑重承诺：

(1) 在规定的投标有效期内不撤销或修改投标文件；

(2) 若我单位中标，在收到中标通知书后，不以不正当理由拒签合同协议书或不按时交纳履约保证金；

若违反以上承诺，我单位自愿向采购人缴纳本项目采购控制价2%的罚金，并由此引起的一切后果及法律责任均由我单位承担。

注：1、承诺函须加盖单位公章，法定代表人签字或盖章，否则按废标处理；

2、未提供承诺函的按废标处理。

3.5 资格审查资料

见供应商须知前附表。

3.6 备选投标方案

供应商不得递交备选投标方案。

3.7 投标文件的编制

3.7.1 投标文件应参考第六章“投标文件格式”进行编写，如有必要，可以增加附页，作为投标文件的组成部分。其中，投标函附录在满足招标文件实质性要求的基础上，可以提出比招标文件要求更有利于采购人的承诺。

3.7.2 投标文件应当对招标文件有关养护周期、服务质量、投标有效期、采购范围、采购内容等实质性内容作出响应。

3.7.3 投标文件由供应商的法定代表人或其委托代理人签字并盖单位公章。委托代理人签字的，投标文件应附法定代表人签署的授权委托书。投标文件应尽量避免涂改、行间插字或删除。如果出现上述情况，改动之处应加盖单位章并由供应商的法定代表人或其授权的代理人签字确认。签字或盖章的具体要求见供应商须知前附表。

3.7.4 加密投标文件（.ZZTF 格式）应于投标文件递交截止时间前上传到郑州市公共资源交易中心电子交易平台（<https://zzggzy.zhengzhou.gov.cn>）上传投标文件菜单。

4、投标

4.1 投标文件的密封和标记

不再提供纸质的投标文件。

4.2 投标文件的递交

- 4.2.1 供应商应在供应商须知前附表规定的投标截止时间前递交投标文件。
- 4.2.2 供应商递交投标文件的地点：见供应商须知前附表。
- 4.2.3 除供应商须知前附表另有规定外，供应商所递交的投标文件不予退还。
- 4.2.4 逾期送达的或者未送达指定地点的投标文件，采购人不予受理。

4.3 投标文件的修改与撤回

- 4.3.1 在本章第 2.2.2 项规定的投标截止时间前，供应商可以修改或撤回已递交的投标文件，但应以书面形式通知采购人。
- 4.3.2 在投标有效期内，供应商不能撤回其投标文件。

5、开标

5.1 开标时间和地点

见供应商须知前附表。

5.2 开标程序

见供应商须知前附表

5.3 开标异议

供应商对开标有异议的，应当在开标现场提出，采购人当场作出答复，并制作记录。

6、评标

6.1 评标委员会

6.1.1 评标由采购人依法组建的评标委员会负责。评标委员会由采购人代表及有关技术、经济等方面的专家组成。评标委员会成员人数以及技术、经济等方面专家的确定方式见供应商须知前附表。

6.1.2 评标委员会成员有下列情形之一的，应当回避：

- (1) 供应商或供应商的主要负责人的近亲属；
- (2) 项目主管部门或者行政监督部门的人员；
- (3) 与供应商有经济利益关系，可能影响对投标公正评审的；
- (4) 曾因在招标、评标以及其他与招标投标有关活动中有违法行为而受过行政处罚或刑事处罚的；
- (5) 与供应商有其他利害关系。

6.2 评标原则

评标活动遵循公平、公正、科学和择优的原则。

6.3 评标

评标委员会按照第三章“评标办法”规定的方法、评审因素、标准和程序对投标文件进行评审。第三章“评标办法”没有规定的方法、评审因素和标准，不作为评标依据。

7、合同授予

7.1 定标方式

采购人依据评标委员会推荐的中标候选人确定中标人，评标委员会推荐 3 名中标候选人。

7.2 中标通知

在本章第 3.3 款规定的投标有效期内，采购人以书面形式向中标人发出中标通知书，同时将中标结果通知未中标的供应商。

7.3 履约保证金

见供应商须知前附表

7.4 签订合同

7.4.1 采购人和中标人应当自中标通知书发出之日起 30 天内，根据招标文件和中标人的投标文件订立书面合同。中标人无正当理由拒签合同的，采购人取消其中标资格；给采购人造成的损失，中标人还应当予以相应赔偿。

7.4.2 发出中标通知书后，采购人无正当理由拒签合同的，给中标人造成损失的，还应当予以相应赔偿。

8、重新招标和不再招标

8.1 重新招标

有下列情形之一的，采购人将重新招标：

- (1) 投标截止时间止，供应商少于 3 个的；
- (2) 经评标委员会评审后否决所有投标的。

8.2 不再招标

重新招标后供应商仍少于 3 个或者所有投标被否决的，属于必须审批或核准的建设工程项目，经原审批或核准部门批准后不再进行招标。

9、纪律和监督

9.1 对采购人的纪律要求

采购人不得泄漏招标投标活动中应当保密的情况和资料，不得与供应商串通损害国家利益、社会公共利益或者他人合法权益。

9.2 对供应商的纪律要求

供应商不得相互串通投标或者与采购人串通投标，不得向采购人或者评标委员会成员行贿谋取中标，不得以他人名义投标或者以其他方式弄虚作假骗取中标；供应商不得以任何方式干扰、影响评标工作。

9.3 对评标委员会成员的纪律要求

评标委员会成员不得收受他人的财物或者其他好处，不得向他人透漏对投标文件的评审和比较、中标候选人推荐情况以及评标有关的其他情况。在评标活动中，评标委员会成员不得擅离职守，影响评标程序正常进行，不得使用第三章“评标办法”没有规定的评审因素和标准进行评标。

9.4 对与评标活动有关的工作人员的纪律要求

与评标活动有关的工作人员不得收受他人的财物或者其他好处，不得向他人透漏对投标文件的评审和比较、中标候选人推荐情况以及评标有关的其他情况。在评标活动中，与评标活动有关的工作人员不得擅离职守，影响评标程序正常进行。

9.5 质疑

供应商对评标结果有异议的，可向采购人或采购代理机构提出质疑，质疑必须在国家相关法律、法规规定的时间内以书面形式递交。供应商应保证提出的质疑内容和相应证明材料的真实性及来源的合法性，并承担相应的法律责任。采购人或采购代理机构将按国家有关规定予以答复。

9.6 投诉

供应商和其他利害关系人认为本次招标活动违反法律、法规和规章规定的，有权向采购人纪检监察部门投诉、必须实名举报。供应商应保证提出的投诉内容和相应证明材料的真实性及来源的合法性，并承担相应的法律责任。监督机构将按国家有关规定予以答复。

9.7 其他

中标人确定后，采购人不对未中标人就评标过程以及未能中标原因作出任何解释。未中标人不得向评标委员会组成人员或其他有关人索问评标过程的情况和材料。

10、需要补充的其他内容

10.1 其他内容：见供应商须知前附表。

10.2 其它未尽事宜，按国家有关法律、法规执行。

附表二：问题澄清通知

问题澄清通知

编号：

_____（供应商名称）：

_____（项目名称）的评标委员会，对你方的投标文件进行了仔细的审查，现需你方对本通知所附质疑问卷中的问题以书面形式予以澄清、说明或者补正。

- 1.
- 2.
-

评标工作组负责人：_____（签字）

_____年____月____日

附表三：问题的澄清

问题的澄清、说明或者补正

编号： _____

_____（项目名称）招标评标委员会：

问题澄清通知（编号： _____）已收悉，现澄清、说明或者补正如下：

- 1.
- 2.
-

供应商： _____（盖单位章）

法定代表人或其委托代理人： _____（签字）

_____年____月____日

第三章 评标办法

一、初步评审

初步评审分为资格性检查和符合性检查，未通过初步评审的供应商将按废标处理，按照《政府采购货物和服务招标投标管理办法》（财政部第 87 号令）规定，采购人或采购代理机构对供应商的资格进行审查。

1. 资格性检查

1、满足《中华人民共和国政府采购法》第二十二条规定；

2、落实政府采购政策满足的资格要求： /

3、本项目的特定资格要求

3.1. 本项目执行“信用+承诺”准入制（提供资格承诺声明函）；

3.2. 根据《关于在政府采购活动中查询及使用信用记录有关问题的通知》（财库[2016]125号）的规定，对列入失信被执行人、重大税收违法失信主体、政府采购严重违法失信行为记录名单的供应商，拒绝参与本项目政府采购活动（查询网站为“信用中国”网站（<http://www.creditchina.gov.cn/>）中的重大税收违法失信主体、“中国执行信息公开网”网站（zxgk.court.gov.cn）中的失信被执行人及“中国政府采购网”网站（<http://www.ccgp.gov.cn/>）的“政府采购严重违法失信行为记录名单”）【提供信用查询的方法：首先供应商自行提供信用查询结果，附在响应文件内，查询日期不得早于公告发布日期。采购人或采购代理机构在开标结束后对“信用中国、中国执行信息公开网、中国政府采购网”网上即时查询信用项，采购人或采购代理机构即时查询信用结果作为最终审查依据】；

3.3 单位负责人为同一人或者存在直接控股、管理关系的不同供应商，不得同时参加本项目的投标【供应商对“国家企业信用信息公示系统”中公示的公司信息、股东（或投资人）信息进行查询，查询结果附在响应文件内，查询日期不得早于公告发布日期，（开标结束后，代理机构或采购人对供应商“国家企业信用信息公示系统”中公示的公司信息、股东（或投资人）信息进行查询，查询结果同汇总资料留档保存）采购人或采购代理机构即时查询结果作为最终审查依据】；

3.4 本项目为专门面向中小企业，供应商按照招标文件格式提供《中小企业声明函》。

注：供应商资格要求中的所有资料均需在投标文件中提供相应证明材料复印件。

2. 符合性审查

(1) 投标文件签字、盖章及投标文件格式是否符合招标文件“第六章 投标文件格式”的要求；

(2) 养护周期是否满足招标文件的要求；

(3) 投标质量、投标有效期、投标范围、是否满足招标文件的要求；

(4) 投标保证金承诺函是否满足招标文件的要求；

(5) 供应商的报价未超过项目控制价；

(6) 响应招标文件中其它要求。

二、投标文件的澄清

评标委员会对投标文件中含义不明确、同类问题表述不一致或者有明显文字和计算错误的内容，评标委员会可以书面形式（应当由评标委员会专家签字）要求供应商作出必要的澄清、说明或者补正。供应商的澄清、说明或补正应当采用书面形式，由其授权的代表签字，并不得超出投标文件的范围或者改变投标文件的实质性内容。

三、算术性错误的修正

投标报价有算术错误的，评标委员会按以下原则对投标报价进行修正，修正的价格经供应商书面确认后具有约束力。供应商不接受修正价格的，其投标作废标处理。

(1) 投标文件的大写金额与小写金额不一致的，以大写金额为准；

(2) 总价金额与按单价汇总金额不一致的，以单价金额计算结果为准；单价金额小数点有明显错误的，应以总价为准，并修改单价；对不同文字文本投标文件的解释发生异议的，以中文文本为准。

四、详细评审

评标委员会依据本章详细评分因素及分值分配表，只对通过资格性检查和符合性检查的投标文件进行投标报价、商务和技术评估，综合比较与评价。

一、二标包

条款号	条款内容	编列内容	
2.2.1	分值构成(总分 100 分)	投标报价：15分； 技术部分：65分； 商务部分：20分；	
2.2.2	投标报价 15 分	本项目以满足招标文件要求且报价最低的报价为评标基准价，其价格分为满分。 其他供应商的价格分统一按照下列公式计算：报价得分=(评标基准价 / 投标报价)×15	
条款号	评分因素	评分标准	
2.2.3 (1)	技术部 分 (65 分)	绿化养护管理制度 (10分)	绿化养护管理制度完善，程序规范，责任明确，具有可操作性。包括养护档案管理制度、安全文明措施等，分档进行打分：一档得 10 分，二档得 6 分，三档得 4 分，四档得 2 分。
		绿化养护项目工作人员管理机构及人员安排 (10分)	项目管理机构设置健全，人员安排岗位职责齐全，组织管理体系科学，能够有效实施养护管理工作。包括各专业工种人员的配备以及劳动力安排等，分档进行打分：一档得10分，二档得 6 分，三档得4分，四档得2分。
		养护计划 (10分)	绿化养护方案结合季节变化，考虑各类园林植物特性，养护计划周密，措施有效，如养护方案及措施等，分档进行打分：一档得 10 分，二档得 6 分，三档得 4 分，四档得 2 分。
		对绿化养护承包区内环境设施的维护管理及措施 (7分)	对绿化养护承包区内环境设施的维护管理及措施，附属景观设施的养护管理等，分档进行打分：一档得7分，二档得5分，三档得3分，四档得1分。
		绿地内环境保护工作方案 (8分)	绿地环境保护工作方案完整，措施有效扎实，管理责任清晰。包括责任落实等，分档进行打分：一档得8分，二档得5分，三档得3分，四档得1分。

		<p>应急处理方法及措施（8分）</p>	<p>应急预案的处理方法和计划要科学、合理、有针对性，具有对应的措施，分档进行打分：一档得8分，二档得5分，三档得3分，四档得1分。（如防火、防汛、抗旱、大雪天气、重大节假日等）</p>
		<p>合理化建议（7分）</p>	<p>针对本项目特点提出的有利于项目实施的其他建议，根据建议的可行性、合理性，分档进行打分：7分，二档得5分，三档得3分，四档得1分。</p>
		<p>拟投入工器具配备（5分）</p>	<p>提供拟投入本项目的主要设备：洒水车、修剪机、打苗机、犁地机等（工器具配备表自拟），得5分。</p>
<p>2.2.3 (2)</p>	<p>商务部分 (20分)</p>	<p>企业业绩 (3分)</p>	<p>供应商2023年1月1日以来具有类似绿化养护项目业绩的，得3分。 投标文件中提供合同，时间以合同签订时间为准，否则不得分。</p>
		<p>承诺：（0-17分）</p> <p>1、养护期内日常管理养护服务承诺与措施，优得3分，一般得2分，较差的1分。</p> <p>2、养护期内服从采购人管理，各类设备、工具的投入的承诺与措施，优得3分，一般得2分，较差的1分。</p> <p>3、养护管理过程中拟派项目组成人员在管理养护过程中保持一致承诺与措施，优得3分，一般得2分，较差的1分。</p> <p>4、养护期内随时配合采购人进行作业实施服务承诺与措施，优得3分，一般得2分，较差的1分。</p> <p>5、承诺不拖欠人员工资的承诺，优得3分，一般得2分，较差的1分。</p> <p>6、投标人结合项目实际情况作出的优惠承诺，优得2分，一般得1分。</p>	

三标包

条款号	条款内容	编列内容	
2.2.1	分值构成(总分 100 分)	投标报价：15分； 技术部分：65分； 商务部分：20分；	
2.2.2	投标报价 15 分	本项目以满足招标文件要求且报价最低的报价为评标基准价，其价格分为满分。 其他供应商的价格分统一按照下列公式计算：报价得分=(评标基准价 / 投标报价)×15	
条款号	评分因素	评分标准	
2.2.3 (1)	技术部 分 (65 分)	管护管理制度 (10分)	管护管理制度完善，程序规范，责任明确，具有可操作性。包括管护档案管理制度、安全文明措施等，分档进行打分：一档得 10 分，二档得 6 分，三档得 4 分，四档得 2 分。
		管护项目工作人员 管理机构及人员安 排 (10分)	项目管理机构设置健全，人员安排岗位职责齐全，组织管理体系科学，能够有效实施管护管理工作。包括各专业工种人员的配备以及劳动力安排等，分档进行打分：一档得10分，二档得 6 分，三档得4分，四档得2分。
		管护计划 (10分)	管护方案结合季节变化，考虑各类园林植物特性，管护计划周密，措施有效，如管护方案及措施等，分档进行打分：一档得 10 分，二档得 6 分，三档得 4 分，四档得 2 分。
		对承包区内环境设 施的维护管理及措 施 (10分)	对承包区内环境设施的维护管理及措施，附属景观设施的管护等，分档进行打分：一档得10分，二档得6分，三档得4分，四档得2分。
		植物病虫害防治作 业方案 (10分)	配合服从采购人、监管机构监管，具有防治过程中拟采取的环保和劳动保护措施，具有对防治过程中拟采取的安全保障措施，具有对统防统治过程中可能发生的突发事件的应急预案和处理措施，分档进行打分：一档得 10 分，二档得 6 分，三档得 4 分，四档得 2 分。

		应急处理方法及措施（10分）	应急预案的处理方法，方法和计划科学、合理、有针对性，具有对应的措施，分档进行打分：一档得10分，二档得6分，三档得4分，四档得2分。（如防火、防汛、抗旱、大雪天气、重大节假日等）
		拟投入工器具配备（5分）	提供拟投入本项目的主要设备：打药机、杀虫灯等（工器具配备表自拟），得5分。
2.2.3 (2)	商务部分 (20分)	企业业绩（2分）	供应商2023年1月1日以来具有类似病媒生物防治项目业绩的，得2分。 投标文件中提供合同，时间以合同签订时间为准，否则不得分。
		企业实力（3分）	提供投标人《有害生物防制服务机构服务能力证书》，A级得3分，B级得2分，C级得1分，不提供不得分。
		承诺：（0-15分） 1、养护期内日常管理养护服务承诺与措施，优得3分，一般得2分，较差的1分。 2、养护期内服从采购人管理，各类设备、工具的投入的承诺与措施，优得3分，一般得2分，较差的1分。 3、项目管理过程中拟派项目组成人员在管理养护过程中保持一致承诺与措施，优得3分，一般得2分，较差的1分。 4、养护期内随时配合采购人进行作业实施服务承诺与措施，优得3分，一般得2分，较差的1分。 5、承诺不拖欠人员工资的承诺，优得3分，一般得2分，较差的1分。	

1、评标方法

1.1 本次评标采用综合评分法

评标委员会对满足招标文件实质性要求的投标文件，按照本章第 2.2 款规定的评分标准进行打分，并按得分由高到低顺序推荐 3 名中标候选人。综合评分相等时，以投标报价低的优先；投标报价也相等的，以技术方案合计得分高的优先。

2、评审标准

2.1 初步评审标准

2.1.1 形式评审标准：见评标办法前附表。

2.1.2 资格评审标准：见评标办法前附表。

2.1.3 响应性评审标准：见评标办法前附表。

2.2 分值构成与评分标准

2.2.1 分值构成

- (1) 投标报价：见评标办法前附表；
- (2) 技术部分：见评标办法前附表；
- (3) 商务部分：见评标办法前附表；

2.2.2 评标基准值计算

评标基准值计算方法：见评标办法前附表。

2.2.3 评分标准

- (1) 投标报价：见评标办法前附表；
- (2) 技术部分：见评标办法前附表；
- (3) 商务部分：见评标办法前附表；

3、评标程序

3.1 初步评审

3.1.1 评标委员会依据本章第 2.1 款规定的标准对投标文件进行初步评审。有一项不符合评审标准的，作废标处理。通过初步评审的供应商为有效供应商。

3.1.2 供应商有以下情形之一的，其投标作废标处理：

- (1) 第二章“供应商须知”第 1.4.3 项规定的任何一种情形的；
- (2) 串通投标或弄虚作假或有其他违法行为的；
- (3) 不按评标委员会要求澄清、说明或补正的。

3.1.3 投标报价有算术错误的，评标委员会按以下原则对投标报价进行修正，修正的价格经供应商书面确认后具有约束力。供应商不接受修正价格的，其投标作废标处理。

- (1) 投标文件中的大写金额与小写金额不一致的，以大写金额为准；
- (2) 总价金额与依据单价计算出的结果不一致的，以单价金额为准修正总价，但单价金额小数点有明显错误的除外。

3.2 详细评审

3.2.1 评标委员会按本章第 2.2 款规定的量化因素和分值进行打分，并计算出综合评估得分。

- (1) 按本章第 2.2.3 (1) 目规定的评审因素和分值对投标报价评分计算出得分 A；
- (2) 按本章第 2.2.3 (2) 目规定的评审因素和分值对技术部分评分计算出得分 B；
- (3) 按本章第 2.2.3 (2) 目规定的评审因素和分值对商务部分评分计算出得分 C；

3.2.2 评分分值计算保留小数点后两位，小数点后第四位“四舍五入”。

3.2.3 最终得分计算：以全部评委打分的算术平均值为准，作为该供应商的最终得分。

3.2.4 供应商得分=投标报价得分+技术部分得分+商务部分得分。

4、投标文件的澄清和补正

4.1 在评标过程中,评标委员会可以书面形式要求供应商对所提交投标文件中不明确的内容进行书面澄清或说明,或者对细微偏差进行补正。评标委员会不接受供应商主动提出的澄清、说明或补正。

4.2 澄清、说明和补正不得改变投标文件的实质性内容(算术性错误修正的除外)。供应商的书面澄清、说明和补正属于投标文件的组成部分。

4.3 评标委员会对供应商提交的澄清、说明或补正有疑问的,可以要求供应商进一步澄清、说明或补正,直至满足评标委员会的要求。

5、评标结果

5.1 评标委员会根据招标文件确定的评标标准和办法,对投标文件进行评审和比较;计分过程取至小数点后三位,最终得分按四舍五入取至小数点后两位。评标委员会按照得分高低情况推荐3名中标候选人。

5.2 评标委员会完成评标后,应当向采购人提交书面评标报告。

第四章 合同条款及格式

合同

甲方（发包人）：_____

乙方（承包人）：_____

甲、乙双方按照《中华人民共和国民法典》及其他有关规定，遵循平等、自愿、公平和诚实守信的原则，经过协商，达成一致，签订本合同。

1. 管养范围

2. 管养项目

3. 管养方式

乙方在管养范围内以包工、包料、包工具、包机械设备、包质量、包安全的方式实施管理。人员住宿及有关生产资料的房屋由乙方自行解决。

3.2 管养所需的各项费用，由乙方自行解决，管养所需的工具、设备、材料必须符合国家和有关的规程、规范要求，管养标准要满足甲方提出的需求。

4. 合同期限

合同期限：自____年__月__日至____年__月__日

5. 合同价款

合同价款含税价款为 ¥：_____元（大写：_____），分 12 个月支付，验收合格后次月 20 日前凭验收合格手续结算上月费用，结算后乙方应当按照甲方要求向甲方提供等额合法发票等材料，乙方提供完整材料后甲方支付相应合同价款，如果财政批复资金日期延迟以财政批复日期为最终支付日期，甲方不承担逾期付款的违约责任。乙方应提供合法的发票，甲方以乙方向甲方开具等额合法发票为付款的前提条件，乙方对此予以认可。若乙方未按时提供等额合法的发票给甲方，甲方有权延迟支付应付款项直至乙方开具等额合法票据之日且甲方不承担逾期付款的违约责任，且乙方的各项合同义务仍应按合同约定履行。合同费用包括但不限于：园艺费、工具费、人员经费、机具购置费、机具燃修费、水费、电费、设施维修费、橡胶坝管理费、防汛费、保险费、福利费、加班费、迎检费、苗木补植补栽费、草花的购买与栽植费、管养中死亡绿植补栽费、管理费等全部费用。甲乙双方同意，甲方需根据质量考评结果确定应付款金额，故本条约定的合同价款不作为实际支付金额，实际支付金额是依据本合同第 7.2 条约定的实际质量考评情况对前述金额进行调整后

的金额。

6. 管理工作要求

乙方管理工作必须严格按照郑州市市区相关绿地养护管理工作标准及本合同实施管理。

7. 甲方的权利和义务

7.1 根据国家、省、市有关管养标准和实际工作，制定绿化管理养护标准和检查评比办法。

7.2 合同期内，甲方负责乙方的管理质量考评。

(1) 甲方依据《郑州黄河文化公园园林绿化养护标准》《郑州黄河文化公园 A/B/C 区域日常维护管养经费项目考核评分《检查评比办法》《植物病虫害防治标准》，对乙方进行定期、不定期检查，实施综合考评。

(2) 考评制度实行百分制，每月评比一次，每月综合平均分在 95（含）分以上的，给与通报表扬；95 到 85（含）分为考核合格；85 分到 70（含）分的，当月考核不合格，扣除合同款 20000 元；70 分以下的，当月考核差，扣除合同款 30000 元。

(3) 合同期内累计三个月或者连续两个月考评得分在 80 分以下的，甲方扣除相应价款并有权解除合同。

(4) 合同期内发生重大安全事故的，当月考核不合格。乙方承担事故全部责任，且甲方一次性扣除合同款 50000 元。

(5) 合同期间乙方管养人员如发生到上级部门的群体上访事件，当月考核不合格，乙方承担事件全部责任。

(6) 合同期内如乙方连续两个月拖欠养护人员工资，每发现一次扣除合同款 20000 元。

7.3 乙方管养作业生产的水费、电费，由乙方据实上缴园区水、电管理部门。

7.4 合同期内，乙方严格按照甲方提供苗木及草花补植补栽计划实施，费用由乙方承担。

7.5 甲方提供的地上供水设施，乙方应及时对其进行维修，确保设施正常使用，如有未覆盖区域需铺设浇灌设施的，费用均由乙方承担。

7.6 甲方认为有必要时，可对乙方在维护管养工作中出现的问题给予指导和协助协调。

8. 乙方的权利和义务

8.1 按照《郑州黄河文化公园园林绿化养护标准》《检查评比办法》及其他有关规定和要求开展各项管理工作。

8.2 坚持每天进行巡视，及时、准确地上报有关情况。每周按时上报自查结果，每月月底上报当月工作总结和下月工作计划，工作计划需经甲方同意后方可实施。

8.3 按照甲方要求，定期对管理人员和一线职工进行专业技能培训，以适应管理工作的需要。

8.4 按照《中华人民共和国劳动法》的规定雇佣年龄适当（原则上不超过 60 周岁），身体健康的管养人员，并签订劳动合同，按照郑州市政府的有关要求及时、足额发放管理人员工资、补贴以及劳保用品等。同时，为管养人员办理有关社会保险等。负责处理与乙方人员的劳动纠纷。

8.5 乙方应按照劳动法规规定为其雇佣人员发放相应报酬。

8.6 乙方须依法、遵章、按合同实施管理，加强巡视。负责管养范围内的安全保护工作，实现安全生产。在合同期内，如出现意外事故及安全事故的，由乙方负责处理并承担全部责任，费用乙方自理。

8.7 在合同期内不得以任何理由进行转包或违法分包。否则，甲方有权解除本合同。

8.8 根据管养范围及《郑州黄河文化公园园林绿化养护标准》足额配备园林绿化工程师、植物保护工程师等专业技术人员和具有一定技术等级的绿化工、水工、电工、设施维修工、安全员、督察员等。其中配备普工不少于__人。

8.9 乙方需承担所管养范围内设施、设备的小型维修，费用自理。

8.10 在管养期内必须保证管养范围内的植物、设施、设备等完好无损。不经甲方许可，乙方擅自迁移、拆除、改变管养范围内的植物、设施、设备的，除责令按照原标准恢复外，并赔偿 3-5 倍的损失。

8.11 完成甲方下达的接待、迎接检查及重大节日等其它临时性任务。

8.12 乙方应明确项目负责人，不得随意更换。如确需更换，需提前 15 天向甲方提出申请并征得甲方同意。

项目负责人：_____ 联系方式：_____

9. 违约责任

9.1 甲方应按照合同约定支付合同费用，因甲方的原因造成延迟付款，超过 15 天的，按照未付款项的同期央行活期存款基准利率支付违约金。

9.2 乙方如果严重违约，或有本合同第 7.2 条，第 8.7 条的违约情形，甲方有权解除合同，乙方应返还甲方支付的合同款，赔偿因此给甲方的损失，并支付合同总价款 20%的违约金。

9.3 不论何时，因乙方原因导致甲方被牵涉到相关纠纷中或导致甲方遭受损失，乙方应承担因此给甲方造成的一切损失(包括但不限于甲方对第三方的赔款、罚款、诉讼费、仲裁

费、执行费、滞纳金和甲方因应诉或抗辩而支出的律师费、差旅费、交通费等其它费用以及其他甲方可得利益损失)。乙方应在收到甲方通知书之日起3日内一次性赔付给甲方。否则,每逾期一天,乙方应向甲方支付上述应赔付费用千分之五的违约金。乙方亦同意甲方有权从最近一笔付款中扣除相应金额。如果最近一笔付款不足以抵扣赔偿金或者违约金的,则可从下一笔付款中继续扣除。

10. 其他

10.1 甲、乙双方共同遵守国家有关法律、法规,履行各自的权利和义务,如有和国家法律、法规相抵触的条款,以国家法律、法规为准。

10.2 《郑州黄河文化公园园林绿化养护标准》《郑州黄河文化公园 A/B/C 区域日常维护管养经费项目考核评分》《检查评比办法》《植物病虫害防治标准》是本合同的组成部分。

10.3 甲方召开的业务工作例会,乙方负责人无正当理由缺席的,每次扣除乙方管养经费500元。

10.4 因政策或不可抗力等原因造成合同无法正常履行的,由甲、乙双方协商解决。如协商不成,双方同意向甲方所在地人民法院提起诉讼。

10.5 中标通知书、投标文件、招标文件、技术标准和要求以及在合同订立及履行过程中形成的洽商、变更等与合同有关的文件均构成本合同文件组成部分。

10.6 合同未尽事宜,由甲、乙双方协商解决。

10.7 本合同自甲乙双方签字盖章之日起生效。本合同一式陆份,甲方执肆份,乙方执贰份。

11. 合同附件

附件1:《郑州黄河文化公园园林绿化养护标准》(详见第五章)

附件2:《A/B/C包苗木类补植补栽计划》(详见第五章)

附件3:《A/B/C草花类补植补栽计划》(详见第五章)

附件4:《A/B/C包郑州黄河文化公园绿化养护日常管理考核细则》

附件5:《检查评比办法》

附件6:《植物病虫害防治标准》(详见第五章)

甲方：(盖章)

乙方：(盖章)

负责人签字或盖章：

负责人签字或盖章：

联系人：

联系人：

联系电话：

联系电话：

地 址：

地 址：

电子邮箱：

电子邮箱：

年 月 日

年 月 日

注：本合同仅为合同的参考文本，合同签订双方可根据项目的具体要求进行修订。

附件 4:

郑州黄河文化公园绿化养护日常管理考核细则

1 范围

本细则规定了郑州黄河文化公园绿化养护日常管理考核细则。

本细则适用于郑州黄河文化公园绿化养护管理工作。

2 目的及要求

为了规范景区绿化养护日常管理工作，加强景区建设，根据行业工作特点及景区自身管理模式，规定本细则。

3 考核细则

3.1 乔、灌木考核标准

3.1.1 整体效果

3.1.1.1 无缺株、死株。缺株、死株，并且未按时补栽发现一次扣 0.5 分。

3.1.1.2 新补植树同原有树种、规格、定干高度一致，需要有支撑的及时打支撑。不按要求操作的发现一次扣 0.5 分。

3.1.1.3 不耐寒树种越冬应采取保护措施。发现没有采取保护措施的扣 0.5 分。

3.1.1.4 无明显干擦、枯枝和吊枝。严重影响景观，存在安全隐患的扣 0.5 分。

3.1.2 生长状况

3.1.2.1 根系发达，枝壮叶茂，枝叶色泽正常，在正常的生长条件下，无黄叶、焦叶、卷叶和落叶。达不到要求发现一处扣 0.5 分。

3.1.2.2 枝干健壮，无明显枯死枝杈，新枝入冬前木质化较好。达不到标准发现一处扣 0.5 分。

3.1.2.3 色叶树种季相变化明显，观花树木按时茂盛开花，观果树木正常结果。否则发现一处扣 0.5 分。

3.1.3 修剪

3.1.3.1 按其生长规律及技术规范修剪。未按要求做的，或长期不修剪的，发现一处扣 0.2 分。

3.1.3.2 冠形优美，内膛不乱，通风透光。特殊造型，符合设计意图。否则发现一处扣 0.2 分。

3.1.3.3 枯死枝、内膛乱枝、交叉枝、平行枝、横跨枝、下垂枝、衰弱枝、劈裂枝、病虫害和其他影响树势、树形的枝条修除率在 95%以上。否则发现一处扣 0.2 分。

3.1.3.4 与周围环境相协调，较好地解决树木与电线、建筑物、交通等之间的矛盾。游道、步道存在树枝严重妨碍游客行走的，否则发现一处扣 0.2 分。

3.1.3.5 操作认真标准，剪口、锯口平滑，涂敷得当。否则发现一处扣 0.2 分。

3.1.4 施肥

3.1.4.1 春、秋季重点施肥不少于 4 次，肥料以有机肥为主。否则发现少一次扣 2 分。

3.1.4.2 对于喜酸树种，每年至少施三次硫酸亚铁。未按要求施的发现一次扣 2 分。

3.1.4.3 无缺肥、无肥害。否则发现一次扣 1 分。

3.1.5 树穴修整

3.1.5.1 大小适宜，边线清晰，线条流畅（树穴大小与树木协调成比例）。否则发现一处扣 0.2 分。

3.1.5.2 覆盖美观、得当（树穴可根据树木所处环境选用碎树皮、木屑、陶粒、卵石、铁篦及美观的嵌草砖等，但同处一个环境的树木覆盖物必须一致）。否则发现一处扣 0.2 分。

3.1.6 松土除杂草

及时松土除草，保证树穴内无杂草、杂物和大颗粒土块。发现一处扣 0.2 分。

3.1.7 抹芽除萌

及时，科学合理，彻底有效，创口平滑（萌芽 5—10cm 之前进行）。否则发现一处扣 0.5 分。

3.1.8 古树名木管理

3.1.8.1 严格操作规程，方案措施科学周密，及时浇灌、松土、除杂、不能出现因为养护不到位引起长势衰弱的现象。否则发现一处扣 1 分。

3.1.8.2 档案齐全，记录详细。否则发现一次扣 0.2 分。

3.1.9 补植及树木移植

3.1.9.1 易成活树种成活率 98%以上，不易成活树种成活率 90%以上。否则成活率低一个百分点扣 3 分。

3.1.9.2 乔木根盘直径不小于胸径的 6—8 倍，且须根保留完好。常绿树种及不易成活树种移植必须带土球。否则发现一棵不按要求的扣 0.2 分。

3.1.9.3 树坑直径大于根盘直径 40cm 以上，封土深度为根盘以上 5—10cm 为宜。（特殊情况需换土的树坑直径大于根盘直径 100cm 以上）否则发现一处扣 1 分。

3.1.9.4 修整、起挖、包装运输、栽植、支撑、修剪、浇水等严格按规程操作。不按操作规程操作的发现一处扣 0.5 分。

3.1.10 环境清理

3.1.10.1 树冠下、绿篱下、树穴内无垃圾、砖石瓦砾、干枝枯叶及其他废弃物。否则发现一处扣 0.2 分。

3.1.10.2 绿化生产的垃圾，重点地段随产随清，其它地段日产日清。否则发现一处扣 0.5 分。

3.2 草坪考核标准

3.2.1 整体景观

3.2.1.1 草坪色泽均匀，目测无杂草，美观平整、坡度科学、无坑洼，干净整洁，无垃圾（无生活垃圾、砖石瓦砾、碎草及其他废弃物等），无人为践踏。否则发现一处扣 0.5 分。

3.2.1.2 生长季节不枯黄，无斑秃，覆盖率基本达到 99%。B 区覆盖率基本达到 95%。每降一个百分点扣 0.2 分。

3.2.2 生长状况

生长旺盛，叶色正常有光泽，生长期无黄叶、焦叶、卷叶；病虫害发生率暖季型草在 5%以内，冷季型草在 10%以内。否则发现一处扣 0.2 分。

3.2.3 修剪

3.2.3.1 暖季型草坪每年修剪不少于 5 次，成坪高度保持在 4—6cm；冷季型草坪每年修剪不少于 15 次，成坪高度保持在 6—8cm。B 区暖季型草坪每年修剪不少于 3 次；冷季型草坪每年修剪不少于 10 次。草坪修剪始终坚持三分之一原则。否则发现一次扣 2 分。

3.2.3.2 适时适度，平整、均匀，平整度误差不超过 0.5cm。否则发现一处扣 0.5 分。

3.2.3.3 修剪后无残留草屑，剪口无焦口、撕裂。否则发现一处扣 0.2 分。

3.2.3.4 草坪边线整齐、线条流畅，与绿篱、花坛、侧石结合部切出 10cm 左右美观整齐的边缘带。否则发现每一米扣 0.2 分。

3.2.4 施肥

3.2.4.1 因季节、品种等科学合理施肥，暖季型草每年施肥不少于 2 次，冷季型草坪不少于 6 次，肥料种类适宜，施肥方法科学。春季以氮肥为主，夏秋季以磷、钾肥为主，冬季以有机肥为主。B 区暖季型草每年施肥不少于 1 次，冷季型草坪不少于 2 次。否则发现一次扣 2 分。

3.2.4.2 无缺肥、无肥害。否则发现一处扣 1 分。

3.2.5 灌溉

3.2.5.1 依据草坪特性、生长状况、天气情况，适时适量灌溉，无旱、涝现象。否则发现一处扣0.2分。

3.2.5.2 排灌系统完好无损，自然排水通畅。雨后2小时排水必须排完，草坪不得出现萎蔫。否则发现一处扣0.2分。

3.2.6 杂草

杂草控制在5%以下。B区杂草控制在8%以下。每超一个百分点扣0.2分。

3.2.7 打孔

结合施肥、施药（不同品种施药次数不一样，冷季型草坪夏季施药次数较多）、复壮等措施进行，每年不少于2次。B区打孔每年不少于1次。否则发现少一次扣2分。

3.2.8 疏草

疏草每年不少于2次（一般在早春和早秋草坪恢复生长前各进行一次）。枯草层清理及时、彻底。B区根据草坪实际疏密程度，有选择地疏草。否则发现少一次扣2分。

3.2.9 补植

3.2.9.1 采用同一品种及时补植。否则发现一处扣1分。

3.2.9.2 疏密适宜，覆盖率95%以上，成活率100%，平整美观，叶色、叶型、叶质生长势、观感等与原草坪草一致。否则发现一处扣0.5分。

3.2.10 环境清理

环境美观，无垃圾（无生活垃圾、砖石瓦砾、包装材料及其他废弃物），生产垃圾，重点地段随产随清，其它地段日产日清。否则发现一处扣0.5分。

3.3 绿篱考核标准

3.3.1 整体景观

3.3.1.1 条块分明，线条优美，直线笔直，曲线弧度圆润、流畅，色彩明快。否则发现一处扣0.5分。

3.3.1.2 无空缺、断层，无缺株、死株和干枝枯叶，每处不超过1米。否则发现一处扣0.5分。

3.3.2 生长状况

植株生长旺盛（根系发达，枝壮叶茂），规格大小基本一致；枝叶色泽正常，在正常生长条件下，无黄叶、焦叶、卷叶和落叶；枝分布均匀，数量适宜，无枯死枝，新枝入冬前木质化较好。否则发现一处扣0.5分。

3.3.3 修剪

3.3.3.1 根据品种，生长状况，合理安排修剪，原则上每年不少于6次。B区修剪每年不少于3次。达不到要求发现少一次扣2分。

3.3.3.2 外形优美，整形三面平整饱满，直线笔直，曲线处弧度圆润流畅；自然式自然丰满，平整度基本一致；修剪强度适宜、疏密得当，修剪掉的枝叶及时清理，做到日产日清。不符合要求，每一延长米扣0.2分。

3.3.4 施肥

3.3.4.1 每年施肥不少于2次，种类以有机肥、生物肥、生态肥为主，方法科学合理。B区根据绿篱实际生长情况合理施肥，否则发现一处扣2分。

3.3.4.2 无缺肥、无肥害。否则发现一处扣0.5分。

3.3.5 灌溉应依据植物特性、生长状况、天气情况，适时适量，无旱、涝现象。否则发现一处扣0.5分。

3.3.6 松土除杂草及时。否则发现一延长米扣0.2分。

3.3.7 篱下无落叶、生产和生活垃圾、砖石瓦砾、干枝枯叶及其他废弃物。否则发现一延长米扣0.2分。

3.4 攀援地被植物考核标准

3.4.1 整体景观

植物枝叶分布均匀，疏密合理，无缺株、死株及干枝枯叶。否则发现一延长米或一平方米扣 0.5 分。

3.4.2 生长状况

根系发达，藤繁叶茂，叶片色泽正常，在正常的生长条件下，无黄叶、焦叶、卷叶和落叶；枝蔓健壮，无枯死枝，新枝入冬前木质化较好。否则发现一处扣 0.5 分。

3.4.3 修剪

根据品种和长势合理进行修剪，枯死枝、衰弱枝、病虫枝和其他影响生长的枝条修除率在 90%以上；要求科学美观（合理调控主侧枝蔓，使扩展速度与覆盖率协调），适时适度（达到主侧枝条数量适宜、分布匀称，修剪强度适宜，留芽健壮、疏密得当）。否则发现一延长米或一平方米扣 0.5 分。

3.4.4 施肥

3.4.4.1 因季节、品种等施肥，每年施肥不少于 2 次，种类以有机肥、生物肥、生态肥为主，方法科学合理。B 区根据植物实际生长情况合理施肥否则发现一处扣 2 分。

3.4.4.2 无缺肥、无肥害。否则发现一处扣 0.5 分。

3.4.5 树穴切边

大的独立攀援植物需休整树穴，要求美观整齐、线条流畅、边线清晰，宽窄适宜，无沟槽，无突起。否则发现一处扣 0.5 分。

3.4.6 灌溉应依据植物特性、生长状况、天气情况，适时适量，无旱、涝现象。否则发现一处扣 0.5 分。

3.4.7 牵攀及时、恰当。否则发现一处扣 0.5 分。

3.4.8 松土除杂草及时，植穴内无生产和生活垃圾、砖石瓦砾、干枯枝叶及其他废弃物。否则发现一处扣 0.5 分。

3.5 花卉、花坛花带考核标准

3.5.1 盆栽及花圃花卉栽植考核标准

3.5.1.1 各种盆花分类摆放，做到布局合理，整齐有序，符合花卉的生态习性，阴生阳生花卉分别摆放在阴棚下和阳光充足的地方。不符合标准的，发现一处扣 1 分。

3.5.1.2 花卉营养土营养丰富，理化性状好，无板结；水透气性好。花盆破损及时换盆；花土无孔洞，无悬根。不符合标准的，发现一盆扣 0.2 分。

3.5.1.3 盆土干湿适当，雨后及时排水，不能出现淹死现象。不符合标准的，发现一盆扣 0.2 分。

3.5.1.4 盆内无杂草，土壤疏松。不符合标准的，发现一盆扣 0.2 分。

3.5.1.5 花卉整形修剪符合原则，无干枯枝、劈裂枝、残花。不符合标准的，发现一盆扣 0.2 分。

3.5.2 花坛、花带考核标准

3.5.2.1 整体景观

3.5.2.1.1 有精美的图案和色彩配置，与其他乔、灌、花、草、藤以及水、路、园林小品之间和谐统一。否则发现一处扣 0.5 分。

3.5.2.1.2 无死株、缺株和残梗、败花、焦叶，无倒伏的花苗。否则发现一处扣 0.5 分。

3.5.2.1.3 更换及时，株行距适宜，疏密均匀，整齐一致。否则发现一处扣 0.2 分。

3.5.2.1.4 管理精细，无土壤板结、杂草、杂物等。否则发现一处扣 0.5 分。

3.5.2.2 生长状况

根系发达，植株健壮、蓬径饱满；叶片色泽正常，下层无黄叶、焦叶；花大色艳，花色

纯正（同一色块），株高相等；径干粗壮，基本分枝强健。否则发现一处每平方扣 0.5 分。

3.5.2.3 修剪残花断枝及时。否则发现一处每平方扣 0.2 分。

3.5.2.4 更换

3.5.2.4.1 随败随换，每季更换花坛不少于 1 次。否则发现一处扣 2 分。

3.5.2.4.2 用花质量高，花卉品质优，栽植有创意。否则发现一处扣 1 分。

3.5.2.5 施肥

3.5.2.5.1 每次栽植前施足底肥，种类以有机肥、生物肥、生态肥为主，方法科学合理。否则发现一处扣 0.5 分。

3.5.2.5.2 无缺肥、无肥害。否则发现一处扣 0.5 分。

3.5.2.5.3 灌溉应依据植物特性、生长状况、天气情况，适时适量，无旱、涝现象。否则发现一次每平方扣 0.2 分。

3.5.2.6 花坛内无生产和生活垃圾、砖石瓦砾、干枝枯叶及其他废弃物。否则发现一次每平方扣 0.5 分。

病虫害管理考核标准

1 乔、灌木考核标准

无明显病虫害和危害后的遗留物，枝叶受害率在 10%以下，枝干受害率在 5%以下，不报告或因报告不及时导致病虫害危害已严重影响景观效果的扣 1 分。

2 绿篱考核标准

无明显病虫害及危害后的遗留物，株被害率在 10%以内，发现一处扣 0.5 分。

3 攀援地被植物考核标准

无明显病虫害及危害后的遗留物，枝株受害率在 5%以内，发现一处扣 0.5 分。

4 花坛、花带考核标准

无明显病虫害危害及危害后的遗留物，植株被害率在 5%以内。否则发现一处每增加一个百分点扣 0.5 分。

5 其他

严格遵守农药、杀虫灯安全使用规定。违反规定任一条款的，发现一次扣 1 分。

郑州黄河文化公园管养项目 年 月验收表

序号	具体任务	分值	得分	扣分原因
1	组织机构及管理	10分		
2	草坪管理	15分		
3	灌木和花卉管理	15分		
4	乔木管理	15分		
5	水域管理	5分		
6	环境卫生	10分		
7	绿地保护	10分		
8	监管考核	10分		
9	旅游设施的维护	10分		
总分				
月验收考核结论				
验收人				
注：1、A包、B包和C包的实施单位在双方交界处如出现扣分问题，双方同等责任，均按相应标准扣分。2、95分（含）以上给与通报表扬，考核在85分（含）-95分之间为合格，70分（含）-85分为不合格，70分以下为差。				

附件 5:

检查评比办法

一、检查方式

1. 每周按照《郑州黄河文化公园园林绿化养护标准》、《郑州黄河文化公园绿化养护日常管理考核细则》和《植物病虫害防治标准》进行检查,采取不定时检查和定时检查相结合的方式。

2. 不定时检查由有关部门和单位联合检查。

二、奖惩措施

1. 每月综合平均分在 95 (含) 分以上的,给与通报表扬; 95 到 85 (含) 分为考核合格; 85 分到 70 (含) 分的, 当月考核不合格, 扣除合同款 20000 元; 70 分以下的, 当月考核差, 扣除合同款 30000 元; 合同期内连续两次或累计三次月综合平均分在 80 分以下的管养单位, 甲方有权解除管养合同。

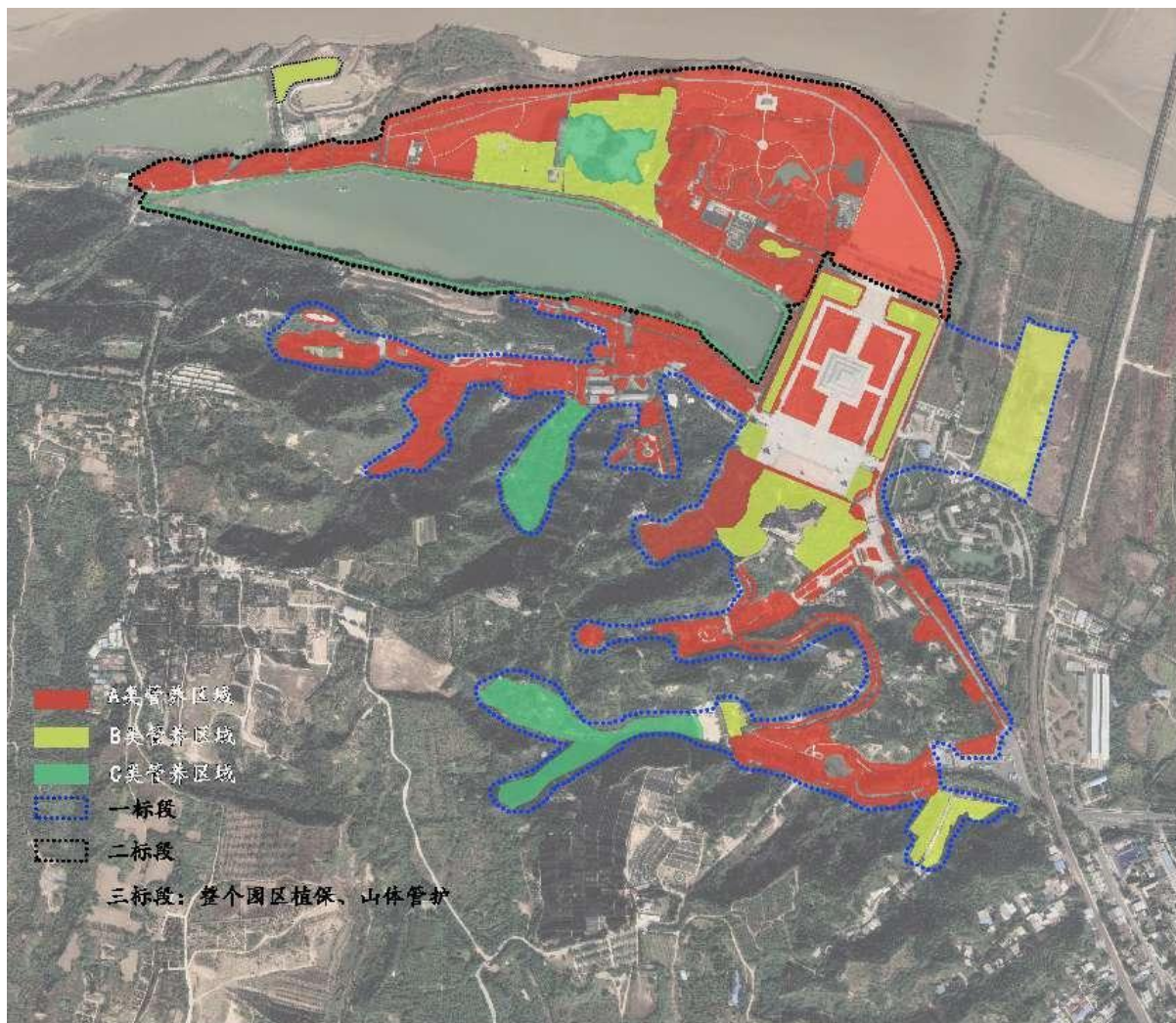
2. 受到省级或省级以上新闻媒体曝光的, 每次扣除管养公司 3 分, 并单独扣除合同款 5000 元; 受到市级新闻媒体曝光的, 每次扣除 2 分, 并单独扣除合同款 3000 元; 受到上级领导批评的, 每次扣除 1 分, 并单独扣除合同款 1000 元; 在市级各类检查中, 被列入问题的, 每处扣 1 分, 并单独扣除合同款 1000 元。受到市长热线群众举报、游客投诉 (包括网络反映等), 问题查证属实的, 每次扣 1 分, 并单独扣除合同款 1000 元。

3. 上岗期间没有穿统一工作服的, 每次每人扣 0.2 分, 并单独扣除合同款 50 元; 发生有效游客投诉的, 每起扣 0.2 分, 并单独扣除合同款 500 元。每日实际到岗人数低于合同约定标准的, 每少 1 人, 扣 2 分。当月如发生重大安全事故的, 当月考核不合格。乙方承担事故全部责任, 且甲方一次性扣除合同款 50000 元。

第五章 项目内容及要求

2026 年郑州黄河文化公园综合发展中心绿化养护及 林区管理经费项目方案

S



A 标包区域：园区团结门——启航后办公区——生态停车场——炎黄广场西路——迎宾路——八角亭游园西围墙以东区域管理面积约 44 万平方米，其中 A 类管养面积约 25 万平方米，B 类管养面积约 13 万平方米，C 类管养面积约 6 万平方米。具体服务内容包含植物灌溉、除草、修剪整形、复壮施肥，缺株断垄的补植补栽、植物的移植，干枯树木、枝条、落叶及杂树的清理，防火期清草以及地面浇灌设施的配备、维修工作，配合甲方完成临时性任务等。确保各类植物长势良好，管理到位。预算资金：2669124.50 元

2026年A包补植补栽计划							
类别	序号	名称	规格	数量	单位	归属标段	备注
乔木	1	法桐	Φ=15	12	株	A包	
		法桐	Φ=20	1	株	A包	
	2	五角枫	Φ=15	3	株	A包	
	3	美国红枫	Φ=15	3	株	A包	
	4	银杏	Φ=15	6	株	A包	
		银杏	Φ=18	14	株	A包	
		银杏		9	株	A包	5棵原生 4棵嫁接
		银杏	18	4	株	A包	
	5	雪松	5--6米高	1	株	A包	
		雪松	7米高	5	株	A包	
		雪松	7米高	5	株	A包	
	6	樱花	Φ=15	3	株	A包	
7	垂柳	Φ=15	5	株	A包		
8	招手桃		6	株	A包		
9	流苏	Φ=18	2	株	A包		
10	高杆月季		6	株	A包		
11	日本早樱	D=10-12cm, H=350-400cm, P=300-350cm	2	株	A包		
12	紫薇	D=8-10cm, H=250-300cm,	1	株	A包		

		P=200-250cm				
花灌木	1	梔子	H≥30cm, P>30cm, 3分支以上, 冠形饱满, 一级苗, 不脱脚	6000	株	A包
	2	火焰南天竹	H≥30cm, P>30cm, 3分支以上, 冠形饱满, 一级苗, 不脱脚	1500	株	A包
	3	八角金盘/草叶珊瑚		200	m ²	A包
	4	毛娟		100	m ²	A包
	5	火棘	H>60cm, P≥50cm, 毛球, 不脱脚	30	米	A包
	6	红叶石楠	H>40cm, P≥30cm, 3分支以上, 冠形饱满, 一级苗, 不脱脚	640	株	A包
	7	大花月季		100	株	A包
	8	高杆月季	Φ=5	10	株	A包
	9	金桂	Φ=10cm	3	株	A包
				8	株	A包
	10	石楠	P=1.2m	8	株	A包
	11	贴梗海棠	-	5000	株	A包
	12	海桐	P=1.2m	10	株	A包
	13	北海道黄杨	H=180cm, P>35cm, 丛生, 分枝>4	1350	株	A包
	14	南天竹	H=90-100cm, P=40-45cm	1071	株	A包
	15	红叶石楠	修剪后 H=60-80cm, P=35-40cm	2075	株	A包
16	海桐	修剪后 H=50-55cm, P=40-45cm	1475	株	A包	

	17	金森女贞	修剪后 H=50-55cm, P=35-40cm	725	株	A 包	
	18	瓜子黄杨	修剪后 H=40-45cm, P=30-35cm	250	株	A 包	
	19	狭叶栀子	修剪后 H=40-45cm, P>30cm	1700	株	A 包	
	20	火焰南天竹	修剪后 H=40-45cm, P>30cm	1250	株	A 包	
地被	1	宽叶麦冬		400	m ²	A 包	
	2	中叶麦冬		400	m ²	A 包	
				500	m ²	A 包	
	3	多年生草花		300	m ²	A 包	
	4	常春藤/ 宽叶麦冬		200	m ²	A 包	
	5	草坪	果岭草（匍匐剪股颖）	30000	m ²	A 包	
	6	酢浆草		90	m ²	A 包	
				200	m ²	A 包	
	7	草坪		100	m ²	A 包	
				860	m ²	A 包	
8	常春藤	-	800	m ²	A 包		
9	鸢尾	H=25-30cm, P=20-25cm	576	株	A 包		
10	时令花卉	-	300	m ²	A 包		

2026 年 A 包全年栽植草花计划

栽植地点	面积 (m ²)	季节	品种	规格	数量 (盆)	备注
环岛花坛	200	春季	矮牵牛	13*12	4500	
			矮牵牛	13*12	4500	
			孔雀草	13*12	3000	
		夏季	夏堇	120#	1500	
			香彩雀	一加仑	600	
			百日草	150#	1000	
		秋季	孔雀草	13*12	4500	
			一串红	13*12	4500	
			角堇	13*12	16000	
		哺育广场	200	春季	天竺葵	150#
杂交秋海棠	150#				2000	
南非万寿菊	150#				100	
夏季	杂交秋海棠			150#	4000	
秋季	孔雀草			13*12	6000	
	一串红			13*12	6000	
冬季	角堇			13*12	16000	
处办公楼	100	春季	矮牵牛	13*12	6000	
		夏季	繁星花	150#	2000	

		秋季	杂交秋海棠	150#	2000	
		冬季	角堇	13*12	8000	
合计					94200	

B 标包区域：园区生态停车场入口——黄河南岸边——罗汉园——星海湖南路（八角亭游园以西）——炎黄广场西路合围区域管理面积约 42 万平方米（含临河广场水系），其中 A 类约 29 万平方米，B 类约 7 万平方米，C 类约 6 万平方米。具体服务内容包含植物灌溉、除草、修剪整形、复壮施肥，缺株断垄的补植补栽、植物的移植，干枯树木、枝条、落叶及杂树的清理，水面杂物清理，防火期清草以及地面浇灌设施的配备、维修工作，配合甲方完成临时性任务等。确保各类植物长势良好，管理到位。预算资金：2325900.50 元

2026 年 B 包补植补栽计划							
类别	序号	名称	规格	数量	单位	归属标段	备注
乔木	1	法桐	Φ=18	5	株	B 包	
	2	高杆红叶李	Φ=12	13	株	B 包	
				6	株	B 包	
	3	白蜡	Φ=12cm	2	株	B 包	
	4	紫叶稠李	Φ=8cm	19	株	B 包	
	5	樱花	Φ=8cm	9	株	B 包	
9				株	B 包		
花灌木	1	枸骨球	冠幅 600mm	25	株	B 包	
	2	毛娟		5000	株	B 包	
			高 30-40cm	5000	株	B 包	
3	金边黄杨	高 40-50cm	1000	株	B 包		

				1000	株	B包	
	4	丰花月季	多年生, H>40cm, P>50cm, 分枝≥3	2000	株	B包	
	5	无刺枸骨球	冠幅 60cm	25	株	B包	
	6	火焰南天竹	高 25-35cm	200	株	B包	
	1	针叶芒		1000	丛	B包	
地被	2	麦冬		50	m ²	B包	
				300	m ²	B包	
				50	m ²	B包	
			中叶	100	m ²	B包	
				350	m ²	B包	
			3	矮化波斯菊种子	正规种源	500	m ²
	60	m ²				B包	
	4	草坪	马尼拉	60	m ²	B包	
				2400	m ²	B包	
	5	二月兰	正规种源	13	亩	B包	
	6	粉黛乱子草	H25-40cm, 16 丛/m ² , 10-15 芽/丛	5000	m ²	B包	

2025 年 B 包全年栽植草花计划						
栽植地点	面积 (m ²)	季节	品种	规格	数量 (盆)	备注
三桥汇	60	春季	矮牵牛	13*12	4000	
		夏季	四季海棠	13*12	1500	
			香彩雀	一加仑	200	
		秋季	繁星花	150#	1200	
		冬季	羽衣甘蓝	13*12	600	
			角堇	13*12	4000	
商都友谊林	220	春季	孔雀草	13*12	3500	
			矮牵牛	13*12	3500	
			羽扇豆	180#	600	
			垂吊矮牵牛	18*16	500	
		夏季	超级凤仙	150#	2500	
			金叶甘薯	13*12	500	
			矮生向日葵	150#	1500	
		秋季	孔雀草	13*12	5000	
			一串红	13*12	5000	
		冬季	羽衣甘蓝	13*12	2500	

			角 堇	13*12	15000	
合计					51600	

C 标包区域：森林管护面积约 94 平方米，具体包含园区内所有植物（含山林）的病虫害防治、纪念林的日常养护管理和古树名木的保护复壮、园艺组办公区附近（玻璃温室、盆景园、消纳场、宿根花卉园）的养护管理、补植补栽和扦插施肥、山林区域环境卫生治理、山体隐患排查及处理、护林、防火、巡视（安排专职人员进行巡视）、山林抗旱、树木提干、杂树去除、干枯树木、枝条、落叶及杂树的清理，冬季清草，节假日主要节点的加强值守，配合甲方完成临时性任务等。确保各类植物长势良好，管理到位。预算资金：1604975.00 元

2026 年 C 包补植补栽计划							
类别	序号	名称	规格	数量	单位	归属标段	备注
花灌木	1	茶花	1.5 米左右	10	株	C 包	
	2	金桔	1.3 米-1.5 米高	5	株	C 包	
	3	粑粑柑	1.3 米-1.5 米高	4	株	C 包	
	4	橡皮树	花叶 1 米以上，多杆丛生	10	盆	C 包	
	5	龙血树	1.5 米高，4-6 头，多头丛生	10	盆	C 包	
	6	火龙果	6-8cm	20	株	C 包	
	7	沙漠玫瑰	10 年老桩	2	株	C 包	
	8	垂丝茉莉	大苗，60-100CM	20	株	C 包	
	9	金钱树	精品大型，老桩，锦叶	6	盆	C 包	
地被	1	石斛	2-3 年苗	125	株	C 包	

	2	纹瓣兰	精品苗中苗	45	株	C包	
	3	黄精	3年滇黄精苗	80	株	C包	
	4	鼠尾草	精品带花	96	株	C包	
	5	花叶薄荷	精品	64	株	C包	
	6	花叶良姜	精品大苗	28	株	C包	
	7	含羞草籽	进口彩叶, 精选种	2	50g/包	C包	
	8	跳舞籽	进口优质一级种	2	100g/包	C包	
	9	猪笼草籽	进口高端原生种	1	500粒/包	C包	
	10	迷迭香	精品	90	株	C包	
盆栽	1	卡特兰	5-6苗, 健壮中苗	10	盆	C包	
	2	蝴蝶兰	3寸杯中苗, 2-3年生	15	盆	C包	
	3	君子兰	不带花苞	20	株	C包	
	4	石斛兰	5-7苗	20	盆	C包	
	5	龟背竹	经典成株, 高60-100cm, 6-8片叶, 已开背	5	盆	C包	
	6	红掌	带花成株 40-60, 3-5朵花	10	盆	C包	
	7	马蹄莲	带花成株 40-60, 3-5朵花	10	盆	C包	
	8	长寿花	带花成株 20-30CM	20	盆	C包	
	9	蟹爪兰	带花成株 30-40CM	10	盆	C包	
	10	建兰	花苞	20	盆	C包	
	11	蕙兰	经典老种, 3-5苗	20	盆	C包	

	12	白掌	带花成株 40-50CM, 多花 苞	10	盆	C包	
肥料	1	复合肥	史丹利	1	吨	C包	
	2	芝麻饼肥	40kg/袋	1	吨	C包	
	3	大豆饼肥	25kg/袋	1	吨	C包	
	4	草炭土	每袋 40L	400	袋	C包	
	5	稻壳	60L	200	袋	C包	
	6	有机肥	-	1	吨	C包	
	7	兰花生长 专用肥	2斤/袋	100	袋	C包	
扦插	1	5%吲丁奈 乙酸	粉剂, 10g/袋	60	袋	C包	
	2	史丹利脱 盐椰糠砖	脱盐种类, 每 砖重 650g	10	块	C包	
	3	珍珠岩	粒径 3-6mm, 5L/袋	4	袋	C包	
	4	尿素	-	50	Kg	C包	
	5	磷酸二氢 钾	30g/袋	56	袋	C包	
	6	扦插用 50 孔加深育 苗盘	150g/片, 100 片/箱	1	箱	C包	
	7	中型洁净 喷壶	-	2	个	C包	
	8	EM堆肥发 酵菌	2.5Kg/桶	4	桶	C包	
	9	育苗专用 营养土	育苗专用	100	斤	C包	
	10	50%多菌灵 粉剂	400g/袋	20	袋	C包	

2026 年 C 包全年栽植草花计划						
栽植地点	面积 (m ²)	季节	品种	规格	数量 (盆)	备注
宿根花卉园	350	春夏季	玛格丽特	150#	200	
			金光菊	一加仑	100	
			松果菊	150#	50	
			霹雳石竹	一加仑	500	
			无尽夏绣球	260#	100	
			美人蕉	一加仑	500	
			紫叶千鸟花	一加仑	180	
			蓝花鼠尾草	一加仑	1000	
			南非万寿菊	150#	200	
			芍药老桩	8 个头以上, 高度 50CM 以上	20	
			春雨	木质化 5 年以上	20 棵	
			牡丹	8 个头以上, 高度 50CM 以上	20	
合计					2890	

第 A、B、C 标包

郑州黄河文化公园园林绿化养护标准

一、A 类区域养护标准

1 乔、灌木养护标准

1.1 整体效果

1.1.1 无缺株、死株。

1.1.2 新补植树同原有树种、规格、定干高度一致，需要有支撑的及时打支撑。

1.1.3 不耐寒树种越冬应采取保护措施。

1.1.4 无明显干擦、枯枝和吊枝。

1.2 生长状况

1.2.1 根系发达，枝壮叶茂，枝叶色泽正常，在正常的生长条件下，无黄叶、焦叶、卷叶和落叶。

1.2.2 枝干健壮，无明显枯死枝杈，新枝入冬前木质化较好。

1.2.3 色叶树种季相变化明显，观花树木按时茂盛开花，观果树木正常结果。

1.3 修剪

1.3.1 按植物生长规律及技术规范修剪。

1.3.2 冠形优美，内膛不乱，通风透光。特殊造型，符合设计意图。

1.3.3 枯死枝、内膛乱枝、交叉枝、平行枝、横跨枝、下垂枝、衰弱枝、劈裂枝、病虫害枝和其他影响树势、树形的枝条修除率在 95%以上。

1.3.4 与周围环境相协调，较好地解决树木与电线、建筑物、交通等之间的矛盾。

1.3.5 操作认真标准，剪口、锯口平滑，涂敷得当。

1.4 施肥

1.4.1 春、秋季重点施肥不少于 4 次，肥料以有机肥为主。

1.4.2 对于喜酸树种，每年至少施三次硫酸亚铁。

1.4.3 无缺肥、无肥害。

1.4.4 肥量种类适宜，方法合理。

1.5 树穴修整

树穴形式统一，大小适宜，边线清晰，线条流畅，穴内平整（树穴大小与树木协调成比例）。

1.6 松土除杂草

及时松土除草，保证树穴内无杂草。

1.7 抹芽除萌

及时，科学合理，彻底有效，创口平滑（萌芽 5—10cm 之前进行）。

1.8 古树名木管理

1.8.1 严格操作规程，方案措施科学周密，及时浇灌、松土、除杂、复壮，不能出现因为养护不到位引起长势衰弱的现象。

1.8.2 档案齐全，记录详细。

1.9 补植及树木移植

1.9.1 易成活树种成活率 98%以上，不易成活树种成活率 90%以上。

1.9.2 乔木根盘直径不小于胸径的 6—8 倍，且须根保留完好。常绿树种及不易成活树种移植必须带土球，土球直径不小于胸径的 8-10 倍。

1.9.3 树坑直径大于根盘直径 40cm 以上，封土深度为根盘以上 5—10cm 为宜。（特殊情况需换土的树坑直径大于根盘直径 100cm 以上）

1.9.4 修整、起挖、包装运输、栽植、支撑、修剪、浇水等严格按规程操作。

1.10 环境清理

1.10.1 树冠下、树穴内无垃圾、砖石瓦砾、干枝枯叶及其他废弃物。

1.10.2 绿化生产的垃圾，重点地段随产随清，其它地段日产日清。

2 草坪养护标准

2.1 整体景观

2.1.1 草坪色泽均匀，目测无杂草，美观平整、坡度科学、无坑洼，干净整洁，无垃圾（无生活垃圾、砖石瓦砾、碎草及其他废弃物等），无人为践踏。

2.1.2 生长季节不枯黄，无斑秃，覆盖率基本达到 99%。

2.2 生长状况

生长旺盛，叶色正常有光泽，生长期无黄叶、焦叶、卷叶。

2.3 修剪

2.3.1 暖季型草坪成坪高度保持在 4—6cm；冷季型草坪每年修剪成坪高度保持在 6—8cm。草坪修剪始终坚持三分之一原则。

2.3.2 适时适度，平整、均匀，平整度误差不超过 0.5cm。

2.3.3 修剪后无残留草屑，剪口无焦口、撕裂。

2.3.4 草坪边线整齐、线条流畅，与绿篱、花坛、侧石结合部切出 10cm 左右美观整齐的边缘带。

2.3.5 草屑清除及时。

2.4 施肥

2.4.1 因季节、品种等科学合理施肥，暖季型草每年施肥不少于 2 次，冷季型草坪不少于 6 次，肥料种类适宜，施肥方法科学。春季以氮肥为主，夏秋季以磷、钾肥为主，冬季以有机肥为主。

2.4.2 无缺肥、无肥害。

2.5 灌溉

2.5.1 依据草坪特性、生长状况、天气情况，适时适量灌溉，无旱、涝现象。

2.5.2. 排灌系统完好无损，自然排水通畅。雨后 2 小时排水必须排完，草坪不得出现萎蔫。

2.6 杂草

杂草控制在 5%以下。

2.7 打孔

结合施肥、施药（不同品种施药次数不一样，冷季型草坪夏季施药次数较多）、复壮等措施进行，每年不少于 2 次。

2.8 疏草

疏草每年不少于2次（一般在早春和早秋草坪恢复生长前各进行一次）。枯草层清理及时、彻底。

2.9 补植

2.9.1 采用同一品种及时补植。

2.9.2 疏密适宜，覆盖率95%以上，成活率100%，平整美观，叶色、叶型、叶质生长势、观感等与原草坪草一致。

2.10 环境清理

环境美观，无垃圾（无生活垃圾、砖石瓦砾、包装材料及其他废弃物），生产垃圾，重点地段随产随清，其它地段日产日清。

3 绿篱养护标准

3.1 整体景观

3.1.1 条块分明，线条优美，直线笔直，曲线弧度圆润、流畅，色彩明快。

3.1.2 无空缺、断层，无缺株、死株和干枝枯叶，每处不超过1米。

3.2 生长状况

植株生长旺盛（根系发达，枝壮叶茂），规格大小基本一致；枝叶色泽正常，在正常生长条件下，无黄叶、焦叶、卷叶和落叶；枝分布均匀，数量适宜，无枯死枝，新枝入冬前木质化较好。

3.3 修剪

3.3.1 根据品种，生长状况，合理安排修剪，原则上每年不少于6次。

3.3.2 外形优美，整形式三面平整饱满，直线笔直，曲线处弧度圆润流畅；自然式自然丰满，平整度基本一致；修剪强度适宜、疏密得当。

3.4 施肥

3.4.1 每年施肥不少于2次，种类以有机肥、生物肥、生态肥为主，方法科学合理。

3.4.2 无缺肥、无肥害。

3.5 灌溉应依据植物特性、生长状况、天气情况，适时适量，无旱、涝现象。

3.6 松土除杂草及时。

3.7 篱下无落叶、生产和生活垃圾、砖石瓦砾、干枝枯叶及其他废弃物。

4 攀援地被植物养护标准

4.1 整体景观

植物枝叶分布均匀，疏密合理，无缺株、死株及干枝枯叶。

4.2 生长状况

根系发达，藤繁叶茂，叶片色泽正常，在正常的生长条件下，无黄叶、焦叶、卷叶和落叶；枝蔓健壮，无枯死枝，新枝入冬前木质化较好。

4.3 修剪

根据品种和长势合理进行修剪，枯死枝、衰弱枝、病虫枝和其他影响生长的枝条修除率在90%以上；要求科学美观（合理调控主侧枝蔓，使扩展速度与覆盖率协调），适时适度（达到主侧枝条数量适宜、分布匀称，修剪强度适宜，留芽健壮、疏密得当）。

4.4 施肥

4.4.1 因季节、品种等施肥，每年施肥不少于2次，种类以有机肥、生物肥、生态肥为主，方法科学合理。

4.4.2 无缺肥、无肥害。

4.5 切边

美观整齐、线条流畅、边线清晰，宽窄适宜，无沟槽，无突起。

4.6 灌溉应依据植物特性、生长状况、天气情况，适时适量，无旱、涝现象。

4.7 牵攀及时、恰当。

4.8 松土除杂草及时，植穴内无生产和生活垃圾、砖石瓦砾、干枯枝叶及其他废弃物。

5 花卉、花坛花带养护标准

5.1 整体景观

5.1.1 有精美的图案和色彩配置，与其他乔、灌、花、草、藤以及水、路、园林小品之间和谐统一。

5.1.2 无死株、缺株和残梗败花，无倒伏的花苗。

5.1.3 更换及时，株行距适宜，疏密均匀，整齐一致。

5.1.4 管理精细，无土壤板结、杂草、杂物等。

5.2 生长状况

根系发达，植株健壮、蓬径饱满；叶片色泽正常，下层无黄叶、焦叶；花大色艳，花色纯正（同一色块），株高相等；径干粗壮，基本分枝强健。

5.3 修剪残花断枝及时。

5.4 更换

5.4.1 随败随换，每季更换花坛不少于1次。

5.4.2 用花质量高，花卉品质优，栽植有创意。

5.5 施肥

5.5.1 每次栽植前施足底肥，种类以有机肥、生物肥、生态肥为主，方法科学合理。

5.5.2 无缺肥、无肥害。

5.5.3 灌溉应依据植物特性、生长状况、天气情况，适时适量，无旱、涝现象。

5.6 花坛内无生产和生活垃圾、砖石瓦砾、干枝枯叶及其他废弃物。

二、B类区域养护标准

1 乔、灌木养护标准

1.1 整体效果

1.1.1 无缺株、死株。

1.1.2 保护措施完备，维护及时。

1.2 生长状况

1.2.1 生长势较强（根系发达，枝壮叶茂）。

1.2.2 生长量超过均值。

1.2.3 枝叶色泽正常，在正常的生长条件下，无黄叶、焦叶、卷叶和落叶。

1.2.4 枝干健壮，无明显枯死枝杈，新枝入冬前木质化较好。

1.2.5 彩叶树种季相变化明显，观花树木按时茂盛开花，观果树木正常结果。

1.3 修剪

1.3.1 按季节、品种适时修剪。（根据不同品种，进行不同管理）。

1.3.2 科学合理、适时、适度。

1.3.3 树形美观，主侧枝分布匀称、数量适宜，内膛不乱，通风透光。特殊造型，符合设计意图。

1.3.4 枯死枝、内膛乱枝、交叉枝、平行枝、横跨枝、下垂枝、衰弱枝、劈裂枝、病虫害枝和其他影响树势、树形的枝条修除率在95%以上。

1.3.5 抹芽除萌及时、合理（萌芽5-10cm之前进行）。

1.3.6 剪口、锯口平滑，涂敷得当。

1.3.7 与周围环境相协调，较好地解决树木与电线、建筑物、交通等之间的矛盾。

1.4 灌溉应依据树种特性、生长状况、天气情况等，适时适量，不能出现旱、涝现象。

1.5 树穴修整可结合浇水适当的修整鱼鳞坑。

1.6 松土除杂草及时。（草高<5cm）

1.7 复壮

1.7.1 适时复壮。

1.7.2 方案措施科学周密，清理创部、朽部及消毒浇灌、松土、除杂、围栏等细致周到。

1.7.3 档案齐全，记录详细。

1.8 补植及树木移植

1.8.1 易成活树种成活率98%，不易成活树种成活率90%以上。

1.8.2 乔木根盘直径不小于胸径的8-10倍，且须根保留完好。常绿树种及不易成活树种移植必须带土球。

1.8.3 树坑直径大于根盘直径50cm以上，封土深度为根盘以上5—10cm为宜。（特殊情况需换土的树坑直径大于根盘直径100cm以上）

1.8.4 修整、起挖、包装运输、栽植、支撑、修剪、浇水等严格按规程操作。

1.8.5 常绿及反季节栽植的花灌木须带土球，土球直径根据树种而定，且须根保留完好。

1.9 环境清理

1.9.1 树冠下、树穴内无垃圾、砖石瓦砾、干枝枯叶及其他废弃物。

1.9.2 绿化生产的垃圾，日产日清。

2 草坪养护标准

2.1 整体景观

2.1.1 草坪色泽均匀，目测无杂草。

2.1.2 生长季节不枯黄，无斑秃，覆盖率基本达到95%。

2.1.3 美观平整、坡度科学、无坑洼。

2.1.4 干净整洁，无垃圾（无生活垃圾、砖石瓦砾、碎草及其他废弃物等）。

2.1.5 无人为践踏。

2.2 生长状况

2.2.1 生长旺盛（叶绿根深，生长量超过均值）。

2.2.2 叶色正常有光泽，生长期无黄叶、焦叶、卷叶。

2.3 修剪

2.3.1 适时修剪，成坪高度保持在 5-8cm。

2.3.2 适时适度，平整、均匀，平整度误差不超过 0.3cm。

2.3.3 修剪后无残留草屑，剪口无焦口、撕裂现象。

2.3.4 草坪边线整齐、线条流畅，与绿篱、花坛、侧石结合部切出 10cm 左右美观整齐的边缘带。

2.3.5 严格按操作规程进行。

2.4 施肥

2.4.1 因季节、品种等不同科学合理适时施肥。

2.4.2 肥料种类适宜，施肥方法科学。春季以氮肥为主，夏秋季以磷、钾肥为主，冬季以有机肥为主。

2.4.3 无缺肥、无肥害。

2.5 灌溉

2.5.1 依据草坪特性、生长状况、天气情况，适时适量灌溉，无旱、涝现象。

2.5.2 排灌系统完好无损，自然排水通畅。

2.6 杂草控制在 8%以下。

2.7 打孔

结合施肥、施药（不同品种施药次数不一样，冷季型草坪夏季施药次数较多）、复壮等措施适时进行。

2.8 疏草每年不少于 1 次（一般在早春进行）。枯草层清理及时、彻底。

2.9 补植

2.9.1 采用同一品种。

2.9.2 疏密适宜，覆盖率 95%以上。

2.9.3 成活率 100%。

2.9.4 平整美观，叶色、叶型、叶质生长势良好。

2.10 环境清理

2.10.1 环境美观，无垃圾（无生活垃圾、砖石瓦砾、包装材料及其他废弃物）。

2.10.2 生产垃圾日产日清。

3 绿篱养护标准

3.1 整体景观

3.1.1 条块分明，线条优美，直线笔直，曲线弧度圆润、流畅，色彩明快。

3.1.2 无空缺、断层。

3.1.3 无缺株、死株和干枝枯叶。

3.2 生长状况

3.2.1 植株生长旺盛（根系发达，枝壮叶茂），规格大小基本一致。

3.2.2 枝叶色泽正常，在正常生长条件下，无黄叶、焦叶、卷叶和落叶。

3.2.3 枝分布均匀，数量适宜，无枯死枝，新枝入冬前木质化较好。

3.3 修剪

3.3.1 适时修剪。

3.3.2 外形优美，整形式三面平整饱满，直线笔直，曲线弧度圆润流畅；自然式自然丰满，平整度基本一致。

3.3.3 修剪强度适宜、疏密得当。

3.4 灌溉应依据草坪特性、生长状况、天气情况，适时适量，无旱、涝现象。

3.5 松土除杂草及时。

3.6 篱下无落叶、生产和生活垃圾、砖石瓦砾、干枝枯叶及其他废弃物。

4 攀援地被植物养护标准

4.1 整体景观

植物枝叶分布均匀，疏密合理，无缺株、死株及干枝枯叶。

4.2 生长状况

4.2.1 根系发达，藤繁叶茂。

4.2.2 叶片色泽正常，在正常的生长条件下，无黄叶、焦叶、卷叶和落叶。

4.2.3 枝蔓健壮，无枯死枝，新枝入冬前木质化较好。

4.3 修剪

4.3.1 依据植物特性适时修剪。

4.3.2 枯死枝、衰弱枝、病虫枝和其他影响生长的枝条修除率在 90%以上。

4.3.3 科学美观（合理调控主侧枝蔓，使扩展速度与覆盖率协调），适时适度（达到主侧枝条数量适宜、分布匀称，修剪强度适宜，留芽健壮、疏密得当）。

4.4 树穴切边

4.4.1 美观整齐、线条流畅、边线清晰。

4.4.2 宽窄适宜，无沟槽，无突起。

4.5 灌溉应依据植物特性、生长状况、天气情况，适时适量，无旱、涝现象。

4.6 牵攀及时、恰当。

4.7 松土除杂草及时。

4.8 植穴内无生产和生活垃圾、砖石瓦砾、干枯枝叶及其他废弃物。

5 花卉、花坛花带养护标准

按 A 区标准执行。

三、C 类区域养护标准

1. 适时完成林下杂草和杂灌清除，以及枯枝败叶等可燃物的清理工作。

2. 春夏植物生长季节，定期集中清除林下杂草及杂灌，保持林木景观协调美观。

3. 每年秋冬季至少清理一次林下枯枝败叶等可燃物，结合冬季防火，适当提干，按防火要求，清除杂草及易燃物。

4. 绿地完整，无私自占绿、毁绿现象、特别干旱时适时浇水。

C 标包，养护要求按照 C 类区域养护标准。**1 乔、灌木病虫害防治标准**

1.1 无明显病虫害和危害后的遗留物，枝叶受害率在 10%以下，枝干受害率在 5%以下。

1.2 及时监测，及时防治，测报准确率达到 90%以上，单株受害率不超过 10%，受害株率不超过 5%。

1.3 发现普通植物病虫害后，正常天气下在 48 小时内采取相应的防治措施，病虫害防治率达到 80%以上。

1.4 发现检疫性植物病虫害后，正常天气下在 24 小时内采取相应的防治措施，病虫害防治率达到 95%以上。

2 草坪病虫害防治标准

病虫害发生率暖季型草在 5%以内，冷季型草在 10%以内，病虫害防治率达到 80 以上，杂草覆盖率在 5%以内。

3 绿篱病虫害防治标准

无明显病虫害及危害后的遗留物，株被害率在 10%以内，病虫害防治率达到 80%以上；枝分布均匀，数量适宜，无枯死枝，新枝入冬前木质化较好。

4 攀援植物病虫害防治标准

无明显病虫害及危害后的遗留物，枝株受害率在 5%以内，病虫害防治率达到 80%以上。

5 其他要求：

1. 有植保专业技术人员；
2. 有详尽的防治工作计划；
3. 植保机具较齐全，运转良好；
4. 药剂保管、药剂施用制度、安全保护的制度及措施完善到位，无安全事故；
5. 以无公害防治为主；
6. 每年防治不少于 12 次；
7. 防治率不少于 95%。

第六章 投标文件格式

郑州黄河文化公园综合发展中心绿化养护及林区管理经费项目___（包号）

投标文件

采购项目编号：

供应商名称：_____（加盖单位公章）

法定代表人或委托代理人：_____（签字或盖章）

_____年_____月_____日

目 录

- 一、投标函及投标函附录
- 二、资格承诺声明函
- 三、法定代表人身份证明及授权委托书
- 四、投标保证金承诺函
- 五、资格审查等资料
- 六、技术方案
- 七、近年完成的类似项目情况表
- 八、拟投入本项目人员配置及工器具配备表
- 九、服务承诺
- 十、其他材料

一、投标函及投标函附录

(一) 投标函

致：_____（采购人名称）_____：

1. 我方已仔细研究了__（项目名称）包__招标文件的全部内容，愿意以我单位提出的投标总报价为：大写：_____小写：_____，养护周期：_____，服务质量：_____，按合同约定完成本项目的全部工作。

2. 我方承诺在从规定的自投标文件递交截止之日起 90 日历天内不修改、撤销投标文件。

3. 如我方中标：

(1) 我方承诺在收到中标通知书后，在中标通知书规定的期限内与你方签订合同。

(2) 随同本投标函递交的投标函附录属于合同文件的组成部分。

(3) 我方承诺在合同约定的期限内完成并移交全部合同工程。

4. 我方在此声明，所递交的投标文件及有关资料内容完整、真实和准确。

5. _____（其他补充说明）。

供应商名称：_____（加盖单位公章）

法定代表人或其委托代理人：_____（签字或盖章）

地址：_____

电话：_____

传真：_____

邮政编码：_____

_____年____月____日

(二) 投标函附录

供应商名称	
包号	
投标范围	
投标内容	
投标报价（元）	大写（总）： _____ 小写（总）： _____
养护周期	
服务质量	
投标有效期	
备注	

供应商名称： _____（加盖单位公章）

法定代表人或其委托代理人： _____（签字或盖章）

_____年_____月_____日

二、资格承诺声明函

致（本项目采购单位）及 XXX 公共资源交易中心：

我单位自愿参加本次政府采购活动，严格遵守《中华人民共和国政府采购法》及相关法律法规，依法诚信经营，依法遵守本次政府采购活动的各项规定。我单位郑重承诺声明如下：

一、我单位全称为_____，注册地点为_____，统一社会信用代码为_____，法定代表人（单位负责人）为_____，联系方式为_____。

二、我单位具有独立承担民事责任的能力。

三、我单位具有良好的商业信誉和健全的财务会计制度。

四、我单位具有履行合同所必需的设备和专业技术能力。

五、我单位有依法缴纳税收和社会保障资金的良好记录。

六、我单位参加政府采购活动前三年内，在经营活动中没有重大违法记录。（重大违法记录，是指供应商因违法经营受到刑事处罚或者责令停产停业、吊销许可证或者执照、较大数额罚款等行政处罚。）

七、我单位具备法律、行政法规规定的其他条件。

我单位保证上述声明的事项都是真实的，符合《中华人民共和国政府采购法》规定的供应商资格条件。如有弄虚作假，我单位愿意按照“提供虚假材料谋取中标、成交”承担相应的法律责任，同意将违背承诺行为作为失信行为记录到社会信用信息平台，并承担因此所造成的一切损失。

承诺单位（盖章）：

法定代表人或授权代表（签名或盖章）：

日期： 年 月 日

注：1. 供应商须在投标文件中按此模板提供承诺函，未提供视为未实质性招标文件要求，按无效投标处理。

三、法定代表人身份证明及授权委托书

(一) 法定代表人身份证明

供应商名称： _____

单位性质： _____

地址： _____

成立时间： _____年_____月_____日

经营期限： _____

姓名： _____ 性别： _____ 年龄： _____ 职务： _____

系 _____（供应商名称）的法定代表人。

特此证明。

附法定代表人身份证复印件

供应商名称： _____（加盖单位公章）

_____年_____月_____日

(二) 授权委托书

本人_____（姓名）系_____（供应商名称）的法定代表人，现委托_____（姓名）为我方代理人。代理人根据授权，以我方名义签署、澄清、说明、补正、递交、撤回、修改_____（项目名称）包的投标文件、签订合同和处理有关事宜，其法律后果由我方承担。

委托期限：_____。

代理人无转委托权。

附：法定代表人、委托代理人身份证复印件；

供应商名称：_____（加盖单位公章）

法定代表人：_____（签字或盖章）

身份证号码：_____

委托代理人：_____（签字或盖章）

身份证号码：_____

_____年____月____日

四、投标保证金承诺函

本项目无需缴纳投标保证金，但供应商须提供承诺函，承诺函内容如下：

为参与本项目招标采购活动，我单位郑重承诺：

(1) 在规定的投标有效期内不撤销或修改投标文件；

(2) 若我单位中标，在收到中标通知书后，不以不正当理由拒签合同协议书或不按时交纳履约保证金；

若违反以上承诺，我单位自愿向采购人缴纳本项目采购控制价2%的罚金，并由此引起的一切后果及法律责任均由我单位承担。

注：1、承诺函须加盖单位公章，法定代表人签字或盖章，否则按废标处理；

2、未提供承诺函的按废标处理。

五、资格审查等资料

(一) 供应商基本情况表

供应商名称						
注册地址					邮政编码	
联系方式	联系人				电话	
	传真				网址	
组织结构						
法定代表人	姓名			技术职称		电话
负责人	姓名			技术职称		电话
成立时间				员工总人数:		
营业执照号						
注册资金						
开户银行						
账号						
经营范围						
备注						

注：应附有效的营业执照等供应商认为必要的其他证件。

六、技术方案

(格式自拟)

七、近年完成的类似项目情况表

项目名称	
项目所在地	
发包人名称	
发包人地址	
发包人电话	
合同价格	
养护周期	
承担的工作	
质量	
项目描述	
备注	

注：每张表填写一个业绩，可编写序号，表后应附合同复印件。

八、拟投入本项目人员配置及工器具配备表

(一) 拟投入项目管理人员情况表

自拟

(二) 拟投入本项目的工器具配备表

内容自拟

供应商名称: _____ (加盖单位公章)

法定代表人或其委托代理人: _____ (签字或盖章)

日期: _____年____月____日

九、服务承诺

十、其他材料

1、反商业贿赂承诺书

反商业贿赂承诺书

我公司承诺：

在_____（项目名称）包_____（项目编号为：_____）采购活动中，我方保证做到：

一、公平竞争参加本次采购活动。

二、杜绝任何形式的商业贿赂行为。不向国家工作人员、代理机构工作人员、评审专家及其亲属提供礼品礼金、有价证券、购物券、回扣、佣金、咨询费、劳务费、赞助费、宣传费、宴请；不为其报销各种消费凭证，不支付其旅游、娱乐等费用。

三、若出现上述行为，我方及参与招标投标活动的工作人员愿意接受按照国家法律法规等有关规定给予的处罚。

供应商名称：_____（加盖单位公章）

法定代表人或其委托代理人：_____（签字）

日期：_____年_____月_____日

2、供应商根据招标要求或自身情况附加其他材料

3、中小企业声明函

中小企业声明函

本公司(联合体)郑重声明,根据《政府采购促进中小企业发展管理办法》(财库〔2020〕46号)的规定,本公司(联合体)参加(单位名称)的(项目名称)采购活动,工程的施工单位全部为符合政策要求的中小企业(或者:服务全部由符合政策要求的中小企业承接)。相关企业(含联合体中的中小企业、签订分包意向协议的中小企业)的具体情况如下:

1、(标的名称),属于(招标文件中明确的所属行业);承建(承接)企业为(企业名称),从业人员____人,营业收入为____万元,资产总额为____万元¹,属于(中型企业、小型企业、微型企业);

2、(标的名称),属于(招标文件中明确的所属行业);承建(承接)企业为(企业名称),从业人员____人,营业收入为____万元,资产总额为____万元,属于(中型企业、小型企业、微型企业);

.....

以上企业,不属于大企业的分支机构,不存在控股股东为大企业的情形,也不存在与大企业的负责人为同一人的情形。

本企业对上述声明内容的真实性负责。如有虚假,将依法承担相应责任。

企业名称(盖章):

日期:

¹从业人员、营业收入、资产总额填报上一年度数据,无上一年度数据的新成立企业可不填报。

4、关于监狱企业

1、政府采购政策

财政部、司法部关于政府采购支持监狱企业发展有关问题的通知（财库【2014】68号）

2、附证明材料

提供由省级以上监狱管理局、戒毒管理局（含新疆生产建设兵团）出具的属于监狱企业的证明文件，否则投标报价评审时不予价格扣除优惠。

5、关于促进残疾人就业的政府采购政策

1、政府采购政策

关于促进残疾人就业政府采购政策的通知（财库〔2017〕141号）

2、附声明函（无声明函投标报价评审时不予价格扣除优惠）

残疾人福利性单位声明函

本单位郑重声明，根据《财政部 民政部 中国残疾人联合会关于促进残疾人就业政府采购政策的通知》（财库〔2017〕141号）的规定，本单位为符合条件的残疾人福利性单位，且本单位参加_____单位的_____项目采购活动提供本单位制造的货物（由本单位承担工程/提供服务），或者提供其他残疾人福利性单位制造的货物（不包括使用非残疾人福利性单位注册商标的货物）。

本单位对上述声明的真实性负责。如有虚假，将依法承担相应责任。

单位名称（加盖单位公章）：_____

日期：_____